



TROIS-RIVIÈRES
TERRE AMÉRINDIENNE

Atlas de la Biodiversité Communale de Trois- Rivières



OFB
OFFICE FRANÇAIS
DE LA BIODIVERSITÉ



Mentions obligatoires & crédits photographiques



La réalisation de l'ABC est le fruit d'un travail entre Biotope et ses partenaires, et la Municipalité de Trois-Rivières.



Biotope Caraïbes

Antenne Guadeloupe
Impasse Maurice EDOM, 97139 LES ABYMES
jgazel@biotope.fr
www.biotope.fr

Ont contribué à cet Atlas :

Coordination/Rédaction : Lucie Chassot (Biotope), Julien Gazal (Biotope)

Conception & réalisation graphique : Lucie Chassot (Biotope), Julien Gazal (Biotope)

Inventaires naturalistes: Lucie Chassot (Biotope), Julien Gazal (Biotope), Eloïse JONES, Jeanie SOULA (Biotope), Gwendal QUIMBRE (Biotope), Felix LUREL (AMO), Mike HELION (Terra-Kera).

Crédits photographiques:
BIOCOPE



Mairie de Trois-Rivières

Place du Capitaine-Moïse-Bébel, 97114 Trois-Rivières.

Ce projet a bénéficié du soutien financier de l'**Office Français de la Biodiversité (OFB)**.

L'Office français de la biodiversité est un établissement public dédié à la sauvegarde de la biodiversité. Une de ses priorités est de répondre de manière urgente aux enjeux de préservation du vivant. Depuis 2017, l'OFB (anciennement Agence Française de la Biodiversité) lance chaque année un Appel à Manifestation d'Intérêt (AMI) afin d'aider financièrement les communes et « structures intercommunales » dans la réalisation de leur atlas.

Plus d'information sur ofb.gouv.fr



Financé par



Sommaire



L' Atlas de la Biodiversité Communale

- Qu'est ce qu'un Atlas de Biodiversité Communale (ABC) ?
- Qu'est ce qu'est la biodiversité ?
- Quelles sont les étapes de la mise en place de l'ABC ?

La commune de Trois-Rivières

- Son histoire amérindienne
- Ses milieux naturels et urbains
- Ses réservoirs de biodiversité
- Sa faune et sa flore

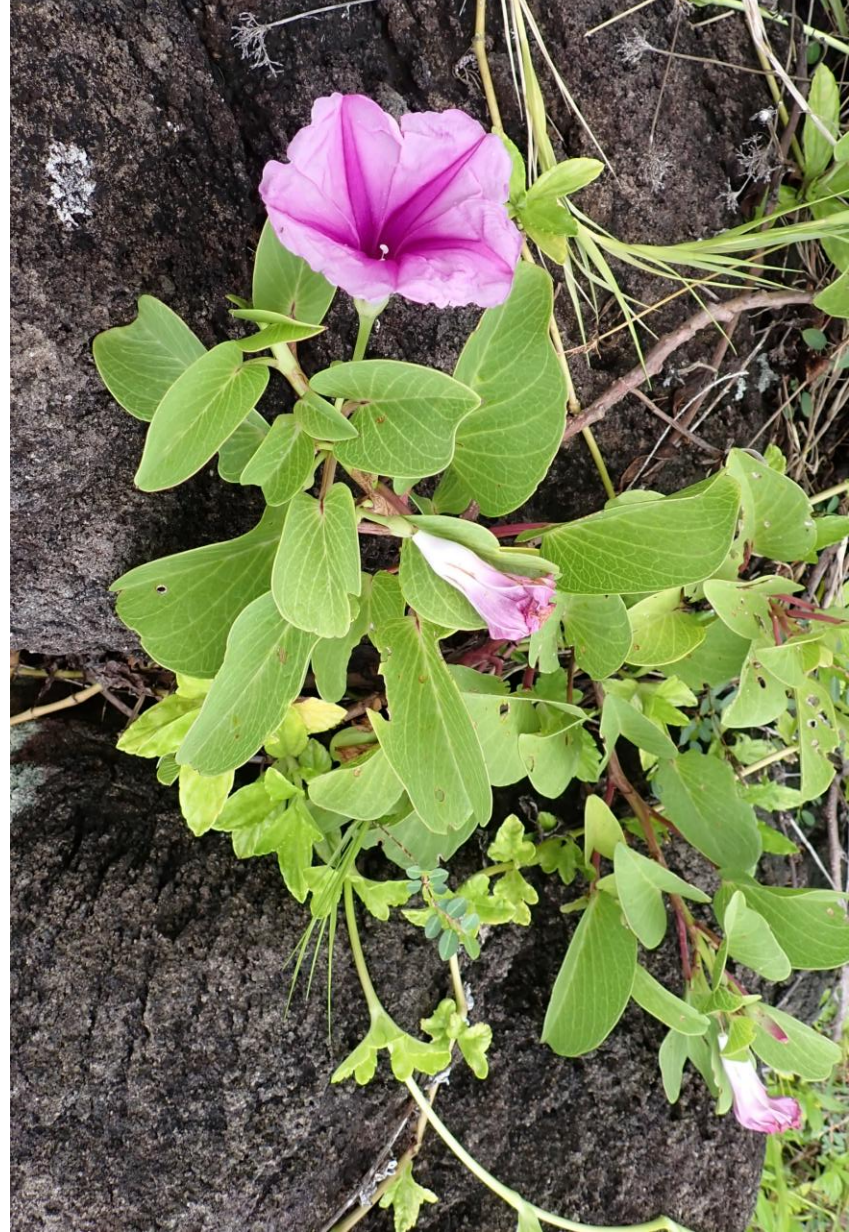
Zones à enjeux identifiées sur la commune

- Zones présélectionnées
- Zone d'Anse des Pères
- Zone de la Grande Pointe

Les apports de l'ABC

- Panorama de la biodiversité
- Espèces patrimoniales
- Synthèse des enjeux sur les deux zones

Plan d'action en faveur de la Biodiversité



Présentation de la démarche ABC

Un Atlas de la biodiversité communale (ABC) est une démarche qui permet à une commune, ou une « structure intercommunale », de connaître, de préserver et de valoriser son patrimoine naturel. La démarche a été lancée en 2010 par le Ministère de l'écologie et, depuis 2017, financée par l'Office Français de la Biodiversité. La commune de Trois-Rivières s'est engagée dans la démarche ABC en 2023. Elle a été lauréate à sa première candidature avec une mention spéciale accordée par le jury en raison de l'inclusion au sein du projet, du patrimoine culturel, lié à son histoire amérindienne.

Qu'est-ce qu'un ABC ?

Atlas de **Biodiversité Communale**

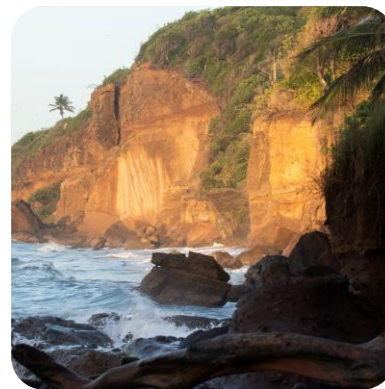
CONNAÎTRE

PRÉSERVER

VALORISER

Lancement
en **2010** par
le ministère
de l'écologie

Soutien
depuis 2017
confié à
l'OFB



Présentation de la démarche ABC

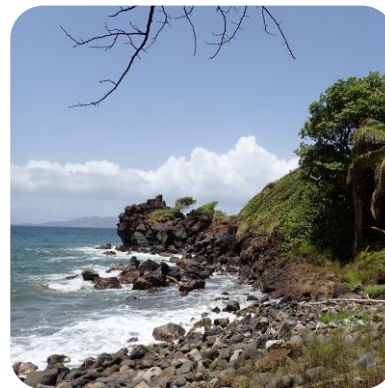
La biodiversité, correspond à l'ensemble des êtres vivants et des interactions qu'ils entretiennent entre eux et avec leur milieu. Elle est au cœur de l'équilibre des écosystèmes à l'échelle de la planète et des services écosystémiques rendus aux populations humaines. Ce terme fait référence aux bénéfices que les écosystèmes naturels, grâce aux interactions entre les organismes vivants et leur environnement, apportent aux sociétés humaines.

Qu'est-ce que la biodiversité ?

Le mot « biodiversité » désigne l'ensemble des êtres vivants ainsi que les interactions qu'ils entretiennent, entre eux et avec leur milieu naturel.



ÊTRES VIVANTS + LEUR MILIEU NATUREL = BIODIVERSITÉ



Méthodologie de la démarche ABC

Pour protéger la biodiversité, l'admirer et la mettre en valeur, il faut d'abord la connaître. C'est de cette réflexion qu'est née la démarche des Atlas de la Biodiversité Communale. L'ABC de Trois-Rivières comprend 7 différentes étapes précisées ci-après :

Source: OFB

Comment mettre en place un Atlas de la biodiversité communale ?

ÉTAPE 1

Un premier inventaire, celui des connaissances



2

Établir le plan de prospection à partir des priorités identifiées



4

Réaliser le diagnostic : des inventaires à la hiérarchisation des enjeux



3

Mobiliser les citoyens dans la mise en œuvre de l'ABC



5

Formaliser les résultats : synthèses et cartographie des enjeux



6

Le plan d'actions : document clé pour l'action post-ABC



7

Partager et valoriser les productions de l'ABC



La commune de Trois-Rivières

Trois-Rivières, en langue guadeloupéenne : Twa-Rivyè, est une commune au Sud de Basse-Terre et au pied du massif de la Madeleine. La commune est située entre les communes de Gourbeyre et Vieux fort à l'Ouest et Capesterre Belle-Eau à l'Est. Située entre la mer, au sud, et la montagne, au nord, la commune présente un relief dépassant 1100 mètres au sommet de la Citerne. Son littoral est bordé par la mer des Caraïbes et fait face à l'archipel des Saintes.

La Citerne




Capesterre Belle-Eau

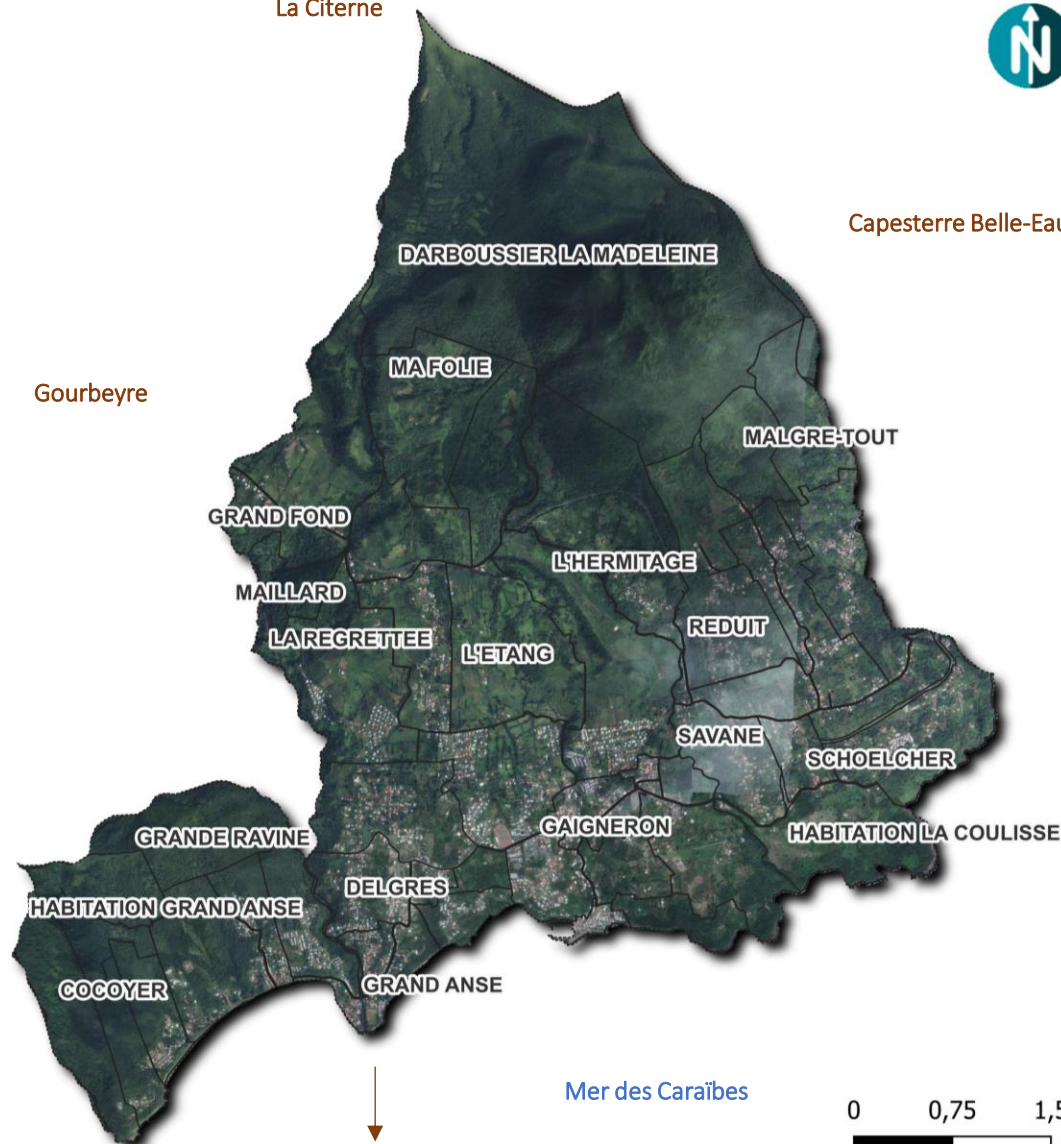
Toponymie

Atlas de Biodiversité Communale de la commune de
Trois-Rivières

Légende :

 Limite de la commune

Vieux-Fort



Mer des Caraïbes

0 0,75 1,5 km

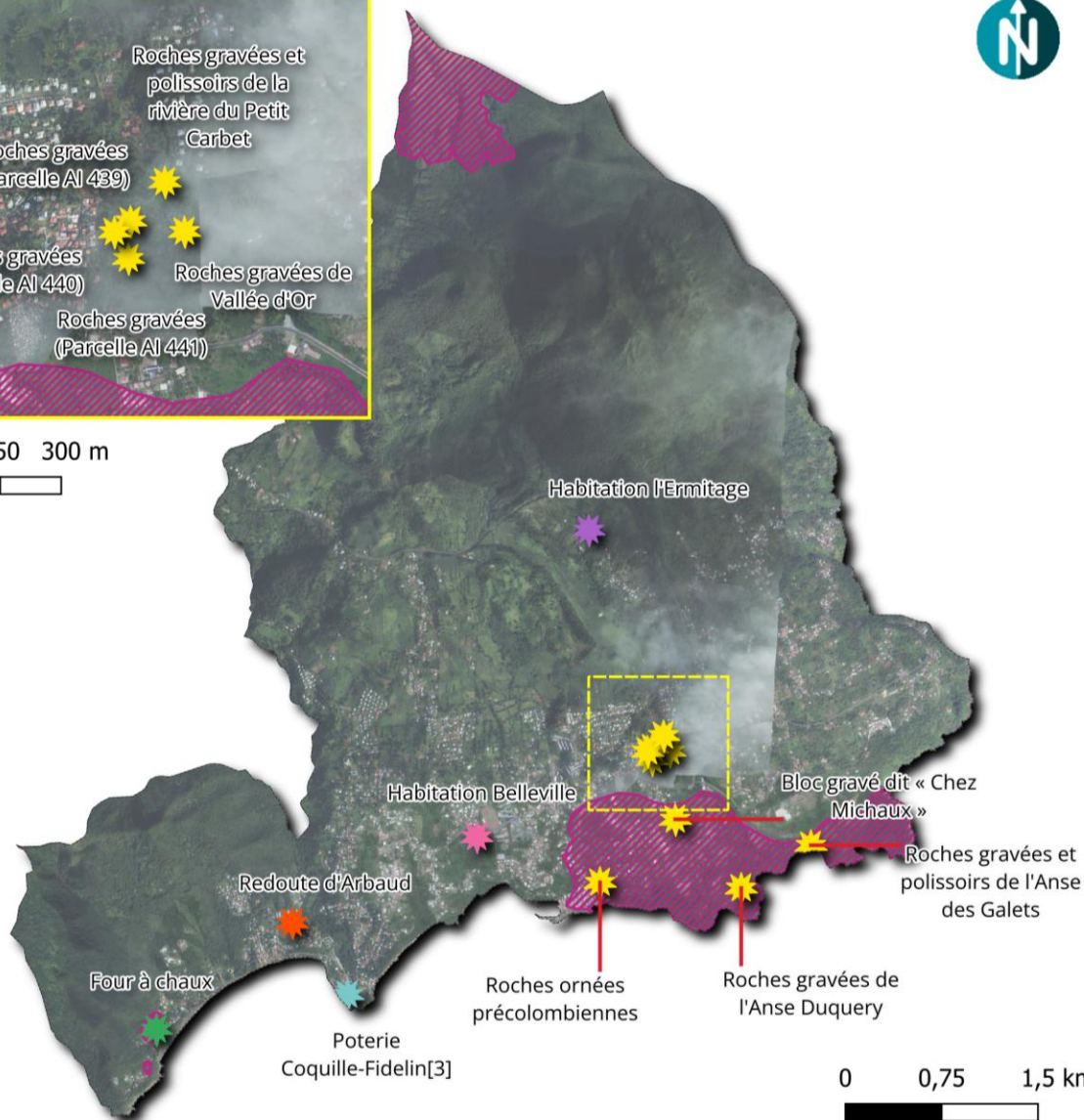
Les Saintes

Le passé amérindien de Trois-Rivières

La commune de Trois-Rivières se présente comme le « berceau de la civilisation précolombienne » des Petites Antilles. Les Arawaks, populations amérindiennes d'Amazonie et des Caraïbes, sont les premiers à avoir occupé le territoire. Ils ont ensuite été chassés par les Kalinagos (ou Caraïbes) au 7ème siècle (BNF, 2022). Les Kalinagos sont des populations autochtones du Venezuela. Leur présence ancienne sur l'île de Guadeloupe est connue grâce à la découverte de pétroglyphes (dessins symboliques sur une surface rocheuse) sur le littoral et à l'intérieur des terres autour de la rivière du Carbet. Ces dessins précieux sont les traces d'une occupation humaine très ancienne.



0 150 300 m



0 0,75 1,5 km



Patrimoine historique et culturel

Atlas de Biodiversité Communale de la commune de
Trois-Rivières

Légende :

Limite de la commune

Patrimoine historique

Four à chaux

Habitation Belleville

Habitation l'Ermitage

Poterie Coquille-Fidelin

Redoute d'Arbaud

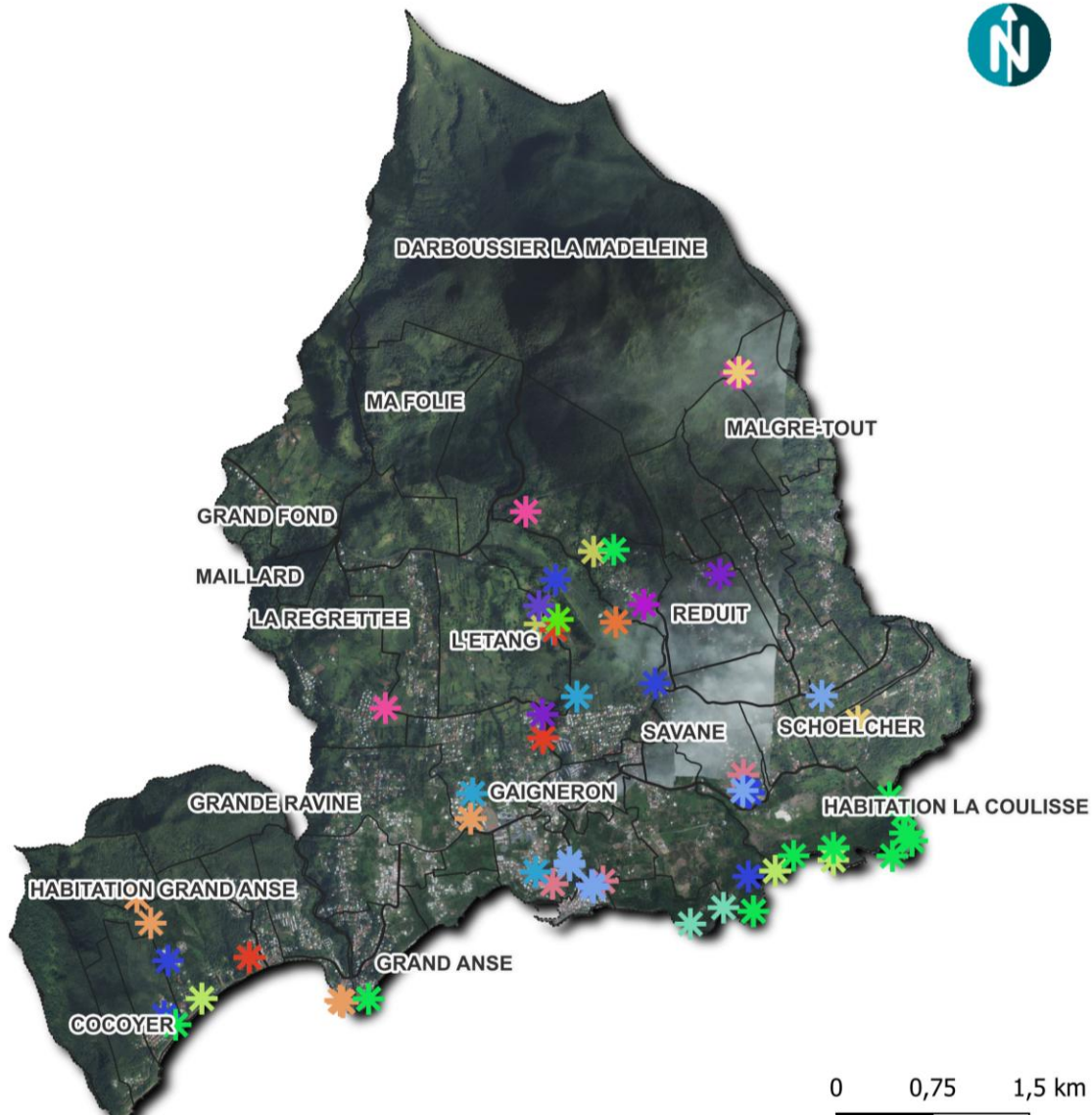
Roches gravées

Sites géologiques remarquables

Le passé amérindien de Trois-Rivières

Les vestiges de l'occupation de la Guadeloupe par les populations amérindiennes vont au-delà des pierres gravées : de nombreuses espèces végétales autrefois utilisées pour un grand nombre d'applications sont aujourd'hui encore omniprésentes dans l'usage commun des Guadeloupéens. Presque 70 espèces ont été listées par la commune comme ayant été utilisées autrefois par les populations amérindiennes et grand nombre d'entre elles ont encore leur usage, plus ou moins courant, dans les familles. Les témoignages recueillis auprès des habitants et en particulier les aînés laissent penser qu'un nombre bien plus élevé d'espèces amérindiennes sont présentes sur le territoire...

Mairie de Trois-Rivières - Tous droits réservés - Sources : BD CARTO (IGN 23, INPN, GBIF, PNG, CBN, Commune de Trois-Rivières, Cartographie : Biotope 2023, Système de projection : EPSG 4326 - WGS84, Echelle : 1:30000



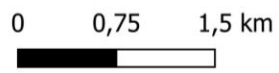
Flore aux origines amérindiennes

Atlas de Biodiversité Communale de la commune de Trois-Rivières

Légende :

- Limite de la commune

- Espèce amérindienne*
- ★ Patate douce
- ★ Corossol
- ★ Maracudja
- ★ Cachiman
- ★ Pomme liane
- ★ Roucou
- ★ Barbadine
- ★ Papaye
- ★ Pourpier
- ★ Icaque
- ★ Goyave
- ★ Raisinier
- ★ Carapate
- ★ Calebasse
- ★ Mombin
- ★ Curcuma
- ★ Cacaoyer
- ★ Pied poule
- ★ Courbaril

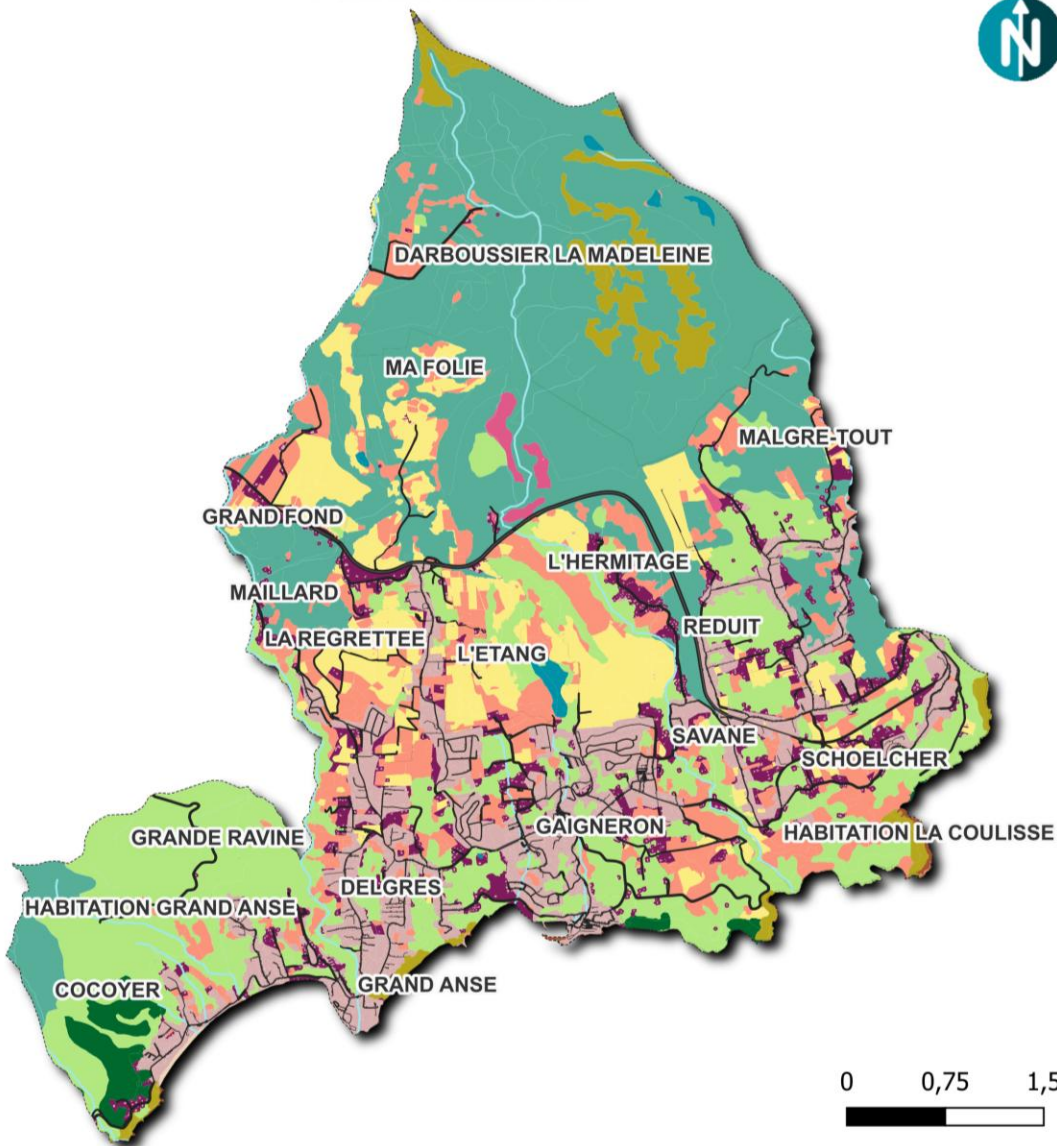


Les milieux naturels de Trois-Rivières

La richesse de Trois-Rivières se traduit aussi par la diversité de ses milieux :

- 52 % du territoire est couvert par les milieux boisés (forêt hygrophile, forêt mésophile et forêt xérophile) ;
- 23 % par les milieux ouverts (fourrés, littoraux, cultures et prairies) ;
- 18 % par les milieux urbains (routes, tissu urbain et bâtiments)
- Et 7 % par les milieux aquatiques (cours d'eau et plans d'eau).

FORET DEPARTEMENTALE



Habitats

Atlas de Biodiversité Communale de la commune de Trois-Rivières

Légende :

Limite de la commune

Occupation du sol

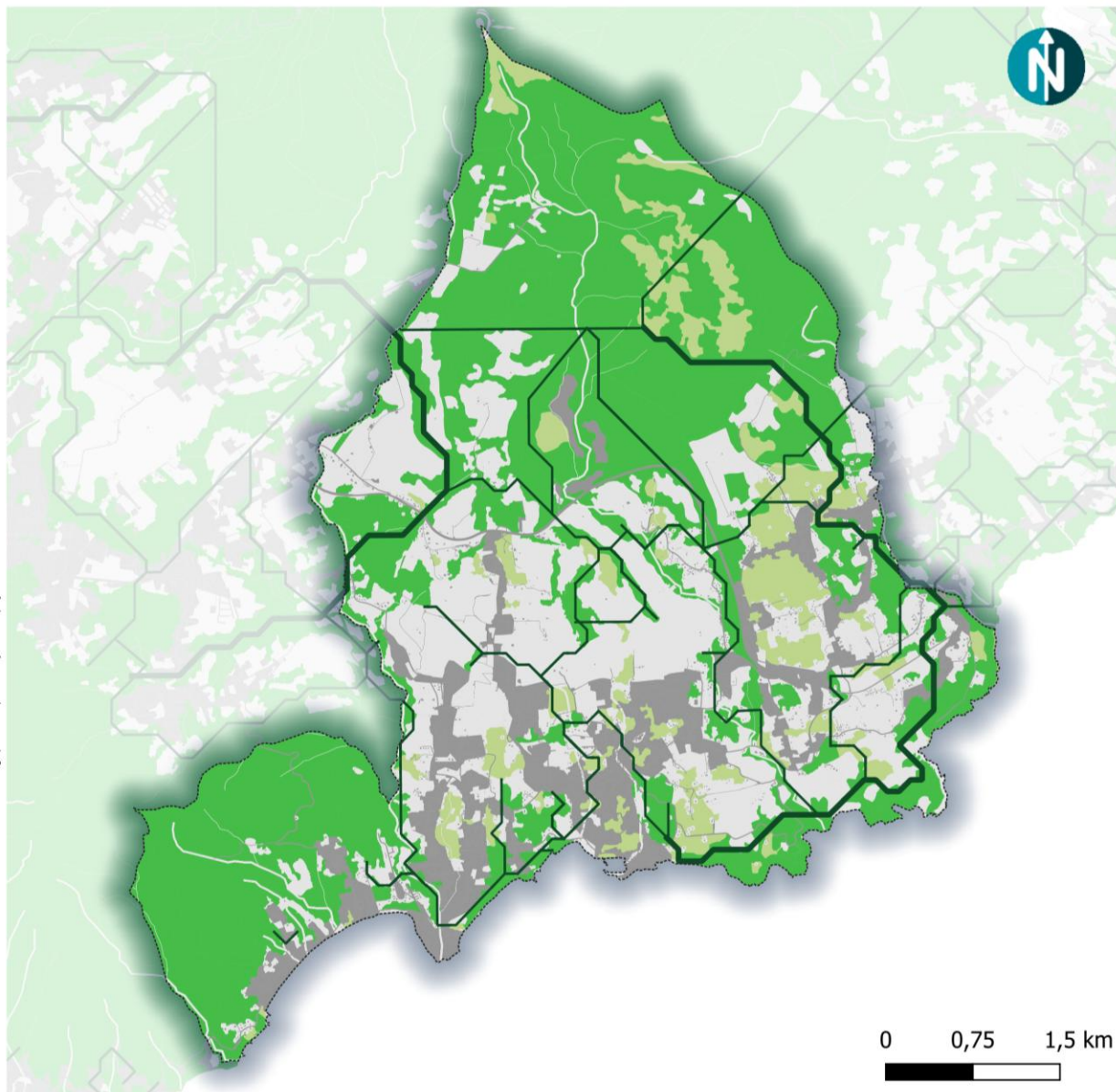
- Culture (8,8 %)
- Eau courante (6,8 %)
- Eau stagnante (<1 %)
- Forêt hygrophile (29,6 %)
- Forêt mésophile (21,2 %)
- Forêt xérophile (1,3 %)
- Fourré (2,8 %)
- Parc et jardin (4,8 %)
- Prairie (11,1 %)
- Roche nue (<1 %)
- Route (2,8 %)
- Tissu urbain (9,8 %)
- Autre zone anthropisée (<1 %)
- Littoral sableux (<1 %)
- Littoral rocheux (<1 %)



biotopé

Les réservoirs de biodiversité de Trois-Rivières

Certaines zones naturelles préservées se démarquent par leur richesse spécifique : elles sont appelées « réservoirs de biodiversité ». Ce sont des zones où les espèces trouvent tout ce dont elles ont besoin pour survivre. S'il n'y a pas de « passages » ou corridors écologiques, entre ces réservoirs, les espèces qui y vivent rencontrent des difficultés pour se déplacer, se nourrir et se reproduire. La trame arborée est bien préservée et fonctionnelle au nord de la commune, en zone cœur du Parc National, ainsi qu'au sud, au niveau des Monts Caraïbes. En revanche, au sud-est, les reliefs moins escarpés ont laissé place à l'agriculture, puis à l'urbanisation en se rapprochant du littoral. Les connexions entre les milieux boisés s'en trouvent ainsi fragilisées.



Trame verte – Continuités écologiques des milieux arborés

Atlas de Biodiversité Communale de la commune de Trois-Rivières

Légende :

▭ Limite de la commune

Trame arborée

■ Réservoir de biodiversité

■ Espace relai

— Corridors écologiques (actuels ou à restaurer)

Éléments fragmentants

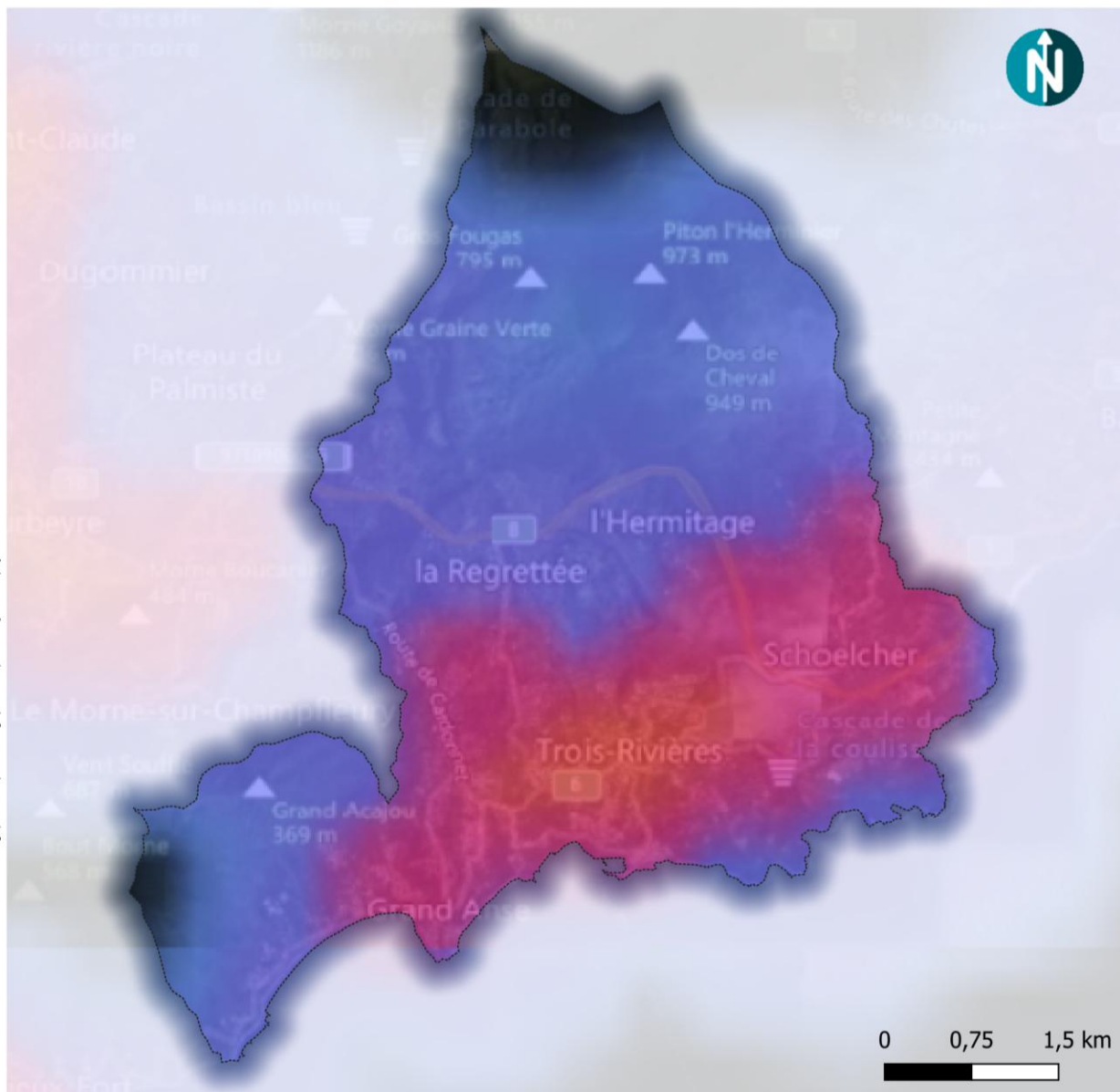
■ Milieux urbains (bâties, routes...)

■ Milieux ouverts et milieux aquatiques

0 0,75 1,5 km

Les réservoirs de biodiversité de Trois-Rivières

La trame noire est un ensemble de réservoirs de biodiversité et de corridors écologiques dont l'identification tient compte d'un niveau d'obscurité suffisant à la biodiversité nocturne (Sordello et al., 2021). Deux réservoirs d'obscurité sont présents sur la commune. Les Monts-Caraïbes et le massif forestier du nord. La trame noire est dégradée par l'urbanisation au niveau du centre-ville qui constitue la zone la plus lumineuse. La pollution lumineuse a des effets néfastes sur la biodiversité : elle affecte notamment les rythmes biologiques et le comportement des animaux nocturnes.

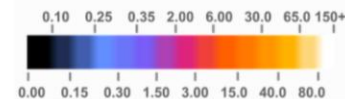


Trame noire – Continuités écologiques des milieux sombres

Atlas de Biodiversité Communale de la commune de Trois-Rivières

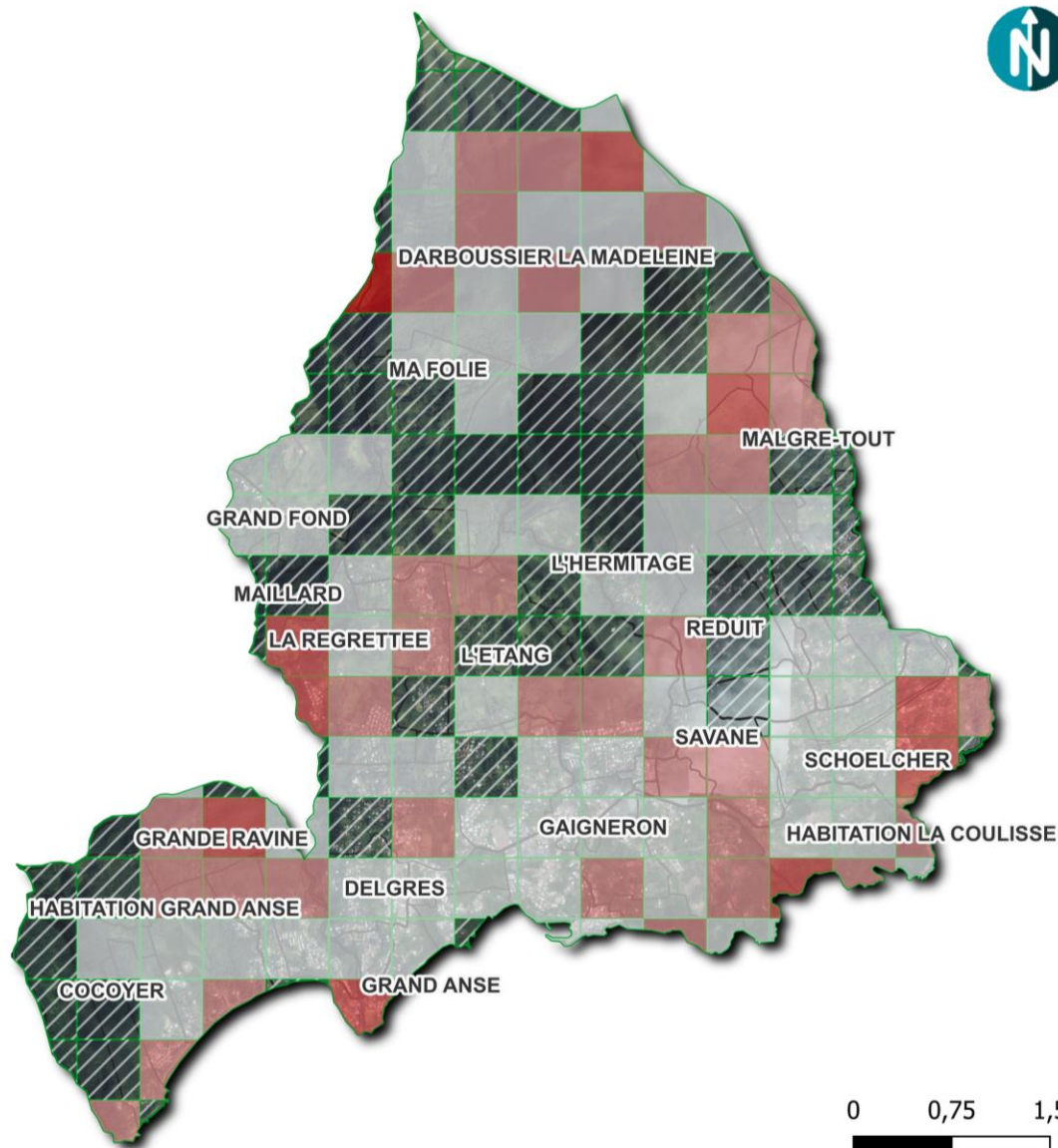
Légende :

Niveau d'intensité lumineuse
Radiance $10^{-9} \text{ W} / \text{cm}^2 * \text{sr}$



La faune de Trois-Rivières

Les recherches bibliographiques nous ont permis de collecter 3 292 observations sur la flore et 4 741 observations sur la faune. L'ensemble du territoire appartenant à la commune est divisé en mailles de 25 hectares chacune. Dans chacune de ces mailles, on compte le nombre d'observations et on attribue une couleur allant du blanc en cas d'observation inexistante au rouge foncé pour un nombre maximal d'observations. Cela correspond à la « pression d'observation » exercée sur le territoire. Elle est, sur cette page, présentée pour les différents groupes taxonomiques de la faune.



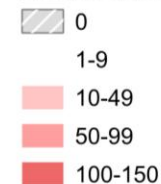
Pression d'observation de la faune

Atlas de Biodiversité Communale de la commune de Trois-Rivières

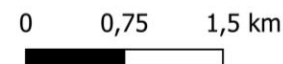
Légende :

Limite de la commune

Pression d'observation - Faune



Une zone avec une forte pression d'inventaire et une forte concentration d'espèces à enjeu n'abrite pas forcément plus d'espèces à enjeux qu'une zone avec une faible pression d'inventaire et qui donc apparaît avec une moins forte concentration d'espèces à enjeux.

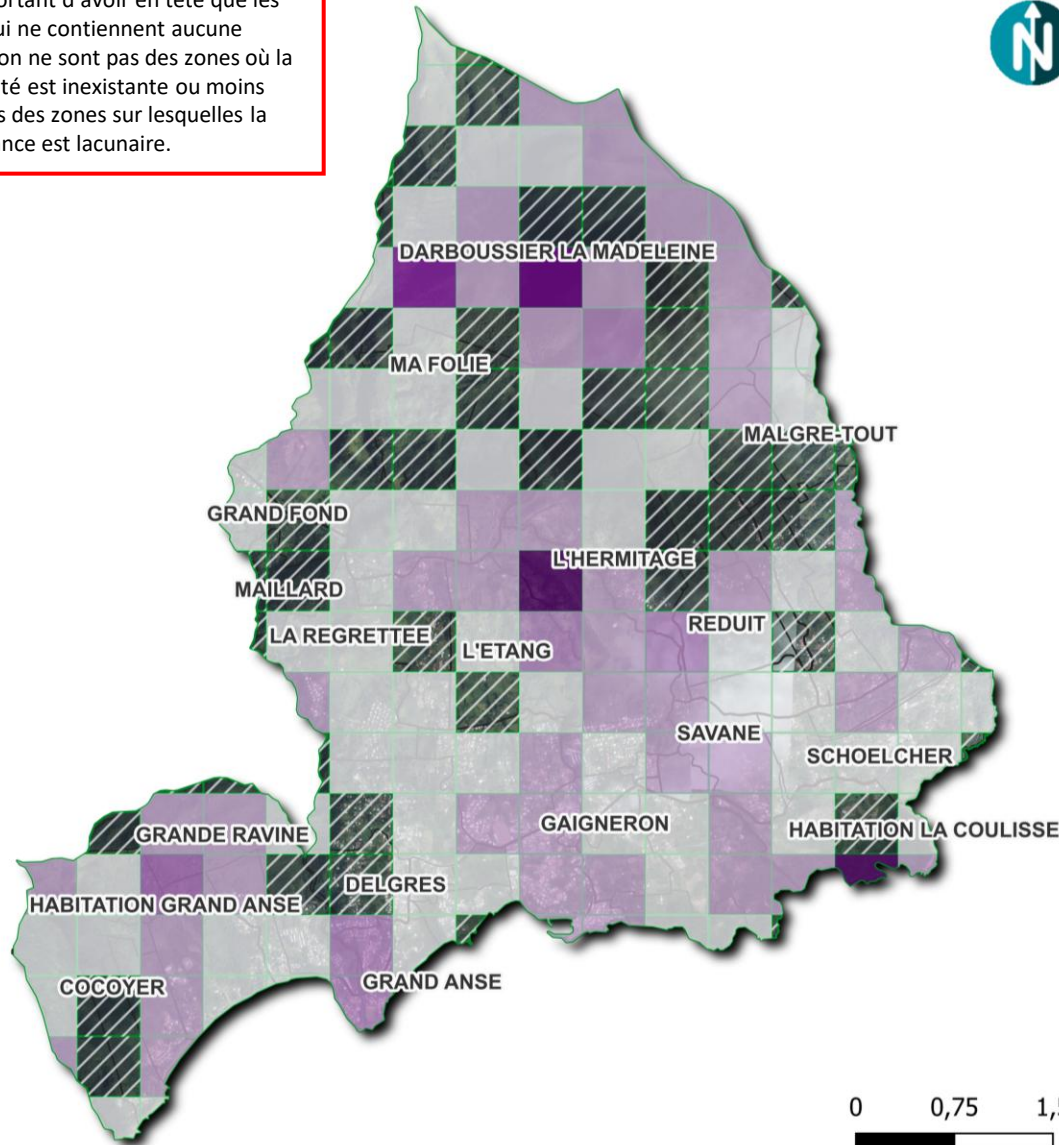


La flore de Trois-Rivières

Il est possible d'observer une hétérogénéité dans la répartition des observations. La pression d'observation peut varier selon les mailles à cause du critère de l'accessibilité. En effet, les zones les moins prospectées correspondent, le plus souvent, à des zones non urbanisées et non traversées par des sentiers de randonnées.



Il est important d'avoir en tête que les mailles qui ne contiennent aucune observation ne sont pas des zones où la biodiversité est inexistante ou moins riche mais des zones sur lesquelles la connaissance est lacunaire.



Pression d'observation de la flore

Atlas de Biodiversité Communale de la commune de Trois-Rivières

Légende :

Limite de la commune

Pression d'observation - Flore



Les zones à enjeux présélectionnées



L'identification des zones à enjeux constitue une étape clé dans l'élaboration d'un ABC. Ces espaces correspondent aux secteurs où la biodiversité est particulièrement riche, fragile ou soumise à des pressions fortes. En effet, un enjeu de biodiversité se définit par la présence d'habitat ou espèce à enjeu. Ces espaces ou espèces présentent un statut remarquable et une patrimonialité avérée. Le plus souvent on va considérer les espèces protégées et menacées (ex : Pic de Guadeloupe, Courbaril, etc). Les zones à enjeux correspondent non seulement aux espaces reconnus pour leur intérêt écologique mais aussi aux espaces où les connaissances sont lacunaires à l'étape de l'état initial.



Zones à enjeux de Trois-Rivières

Atlas de Biodiversité Communale de la commune de Trois-Rivières

Légende

-  Limite de la commune
-  Zones à enjeux
- 1. Gros Fougas
- 2. Etang Gommier
- 3. Monts-Caraïbes
- 4. Anse des Pères
- 5. Grande Pointe
- 6. Littoral Grande-Anse
- 7. Habitation Grande-Anse
- 8. L'Ermitage
- 9. Tête canal



L'Anse des Pères

L'Anse des Pères a été identifiée comme une zone à enjeux prioritaire pour les inventaires car elle ne présente pas de zonage de protection, peu d'observations existantes sur les plans faunistiques et floristiques et la présence résiduel du milieu urbain. Les forces de la zone sont la présence d'une partie en forêt publique et d'une autre appartenant au Conservatoire du Littoral. La zone représente un corridor de biodiversité de la trame verte et bleue à l'échelle de la commune. Les continuités y semblent cependant menacées par le développement humain sur le littoral. La zone de l'Anse des Pères est au développement des espèces exotiques envahissantes et à l'érosion du littoral.



Contexte

Surface : environ 11 km²

Altitude : 0 à 5 m

Secteur , anse des Pères, roche noire ou le Diamant, quartier chemin de Grande Anse, Faubourg, zone sud de la commune

Forêt de littoral, milieu fermé, littoral rocheux

Forces

- Zone des 50 pas, site CDL, forêt publique
- Réservoir et corridor de biodiversité trame verte.
- Habitat de forêt littoral et littoral.

Faiblesses

- Absence de zonage de protection
- Peu d'observation faune / flore ;
- Milieu urbain résiduel

Menaces

- EEE
- Fragmentation des continuités trame arborée par le développement humain sur le littoral ;
- Erosion du littoral ;
- Risque mouvement de terrain ;
- Risque inondation.

Enjeux

- Améliorer les connaissances naturalistes (faune/flore) ;
- Préserver les continuités écologiques du littoral ;
- Surveillance EEE ;
- Protéger le littoral de l'aménagement
- Valoriser le site.

La Grande Pointe

La Grande Pointe a été identifiée comme la seconde zone à enjeux prioritaire pour les inventaires car elle ne présente pas de zonage de protection, un faible nombre d'observations sur les plans faunistiques et floristiques et la présence notable d'espèces exotiques envahissantes. Les forces de la zone sont la présence d'une forêt publique sur la frange littorale et la présence d'une ZNIEFF. La zone présente également des continuités écologiques fonctionnelles pour la trame verte et bleue à l'échelle de la commune mais elle est menacée par la fragmentation des corridors et le recul du trait de côte.



Contexte

Surface : environ 152 km²

Altitude : 0 à 20 m

Secteur Grande Pointe, quartiers Sapotille, Bas Schoelcher, Habitation La Coulisse, zone sud-est de la commune

Forêt de littoral, milieu fermé, semi-ouvert et urbanisé, littoral rocheux

Forces

- Zone des 50 pas, site CDL, forêt publique, ZNIEFF 1, site inscrit.
- Réservoir et corridor de biodiversité trame verte, bleue.
- Habitat de forêt littoral et littoral ;
- Espèces à enjeux :
Faune : 4 VU
Flore : 3 VU, 2 EN, 1 CR

Faiblesses

- Absence de zonage de protection
- Peu d'observation faune / flore ;
- Milieu urbain résiduel
- EEE Flore (5 sp)
- EEE Faune (15 sp)

Menaces

- EEE
- Fragmentation des continuités trame arborée par le développement humain sur le littoral ;
- Zones soumises à projet d'aménagement
- Erosion du littoral ;
- Risque mouvement de terrain ;
- Risque inondation, risque pollution et contamination des sols au chlordécone
- Risque houle cyclonique grande pointe.

Enjeux

- Perfectionner les connaissances naturalistes (hors ZNIEFF1) ;
- Préserver les continuités écologiques du littoral ;
- Protéger les espèces menacées (*Anona mucosa*, etc.)
- Surveillance EEE ;
- Protéger le littoral de l'aménagement
- Valoriser les sites remarquables : Moulin, roches gravées, site géologique des coulées de lave

Les apports de l'ABC

Les inventaires floristiques réalisés sur les zones de Grande Pointe et Anse des Pères ont permis de compléter les listes déjà existantes à l'étape de l'état initial des connaissances. Ce sont 431 observations de 159 espèces qui ont été réalisées. 60 espèces ont été observées sur la commune alors qu'elles ne figuraient pas dans la base de données de l'état initial. Durant les inventaires faunistiques, 160 observations de 66 espèces ont été réalisées. 9 espèces ont été observées sur la commune alors qu'elles ne figuraient pas dans la base de données de l'état initial. Ces différentes espèces appartiennent à plusieurs groupes : oiseaux, chiroptères (chauves-souris), ichtyofaune (poissons) et entomofaune (insectes).

208



PAPILLONS

(diurnes et nocturnes)

13

CRUSTACÉS



12

REPTILES

(lézards et tortues)



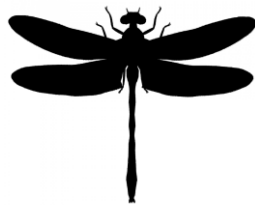
871

PLANTES
VASCULAIRES



Après l'ABC : 931

23



ODONATES

(libellules et demoiselles)

4

MAMMIFÈRES
TERRESTRES



14

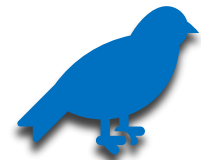
POISSONS



Après l'ABC : 15

68

AVIFAUNE
(oiseaux)



Après l'ABC : 70

281



AUTRES INSECTES

5

AMPHIBIENS
(grenouilles)



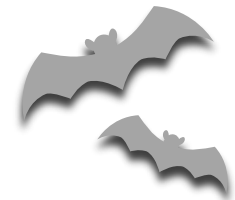
32

MOLLUSQUES



6

CHIROPTÈRES



Après l'ABC : 283

Après l'ABC : 7

Les apports de l'ABC

Une attention particulière a été portée sur les espèces patrimoniales, 8 de ces espèces ont été inventoriées pour la flore et 7 pour la faune.

Espèces patrimoniales

Nom vernaculaire	Nom scientifique
Gloulou	<i>Aiphanes minima</i>
Cachiman cochon	<i>Annona glabra</i>
Acajou amer	<i>Cedrela odorata</i>
Bois cassave	<i>Cornutia pyramidata</i>
Goyavier bâtard	<i>Eugenia gregii</i>
Gaïac	<i>Guaiacum officinale</i>
Courbaril	<i>Hymenaea courbaril</i>
Poirier blanc	<i>Tabebuia pallida</i>

Nom vernaculaire	Nom scientifique
Phaéton à bec jaune	<i>Phaeton lepturus</i>
Pic de Guadeloupe	<i>Melanerpes herminieri</i>
Ptéronote de Davy	<i>Pteronotus davyi</i>
Murin de Dominique	<i>Myotis dominicensis</i>
Vrai Ouassou	<i>Macrobrachium carcinus</i>
Hylode de Martinique	<i>Eleutherodactylus martinicensis</i>
Nymphale brun des mangroves	<i>Junonia neildi</i>





Synthèse des enjeux de la Grande Pointe

Légende :

Grande Pointe

Zonages du patrimoine naturel

ZNIEFF de type 1

Forêts publiques

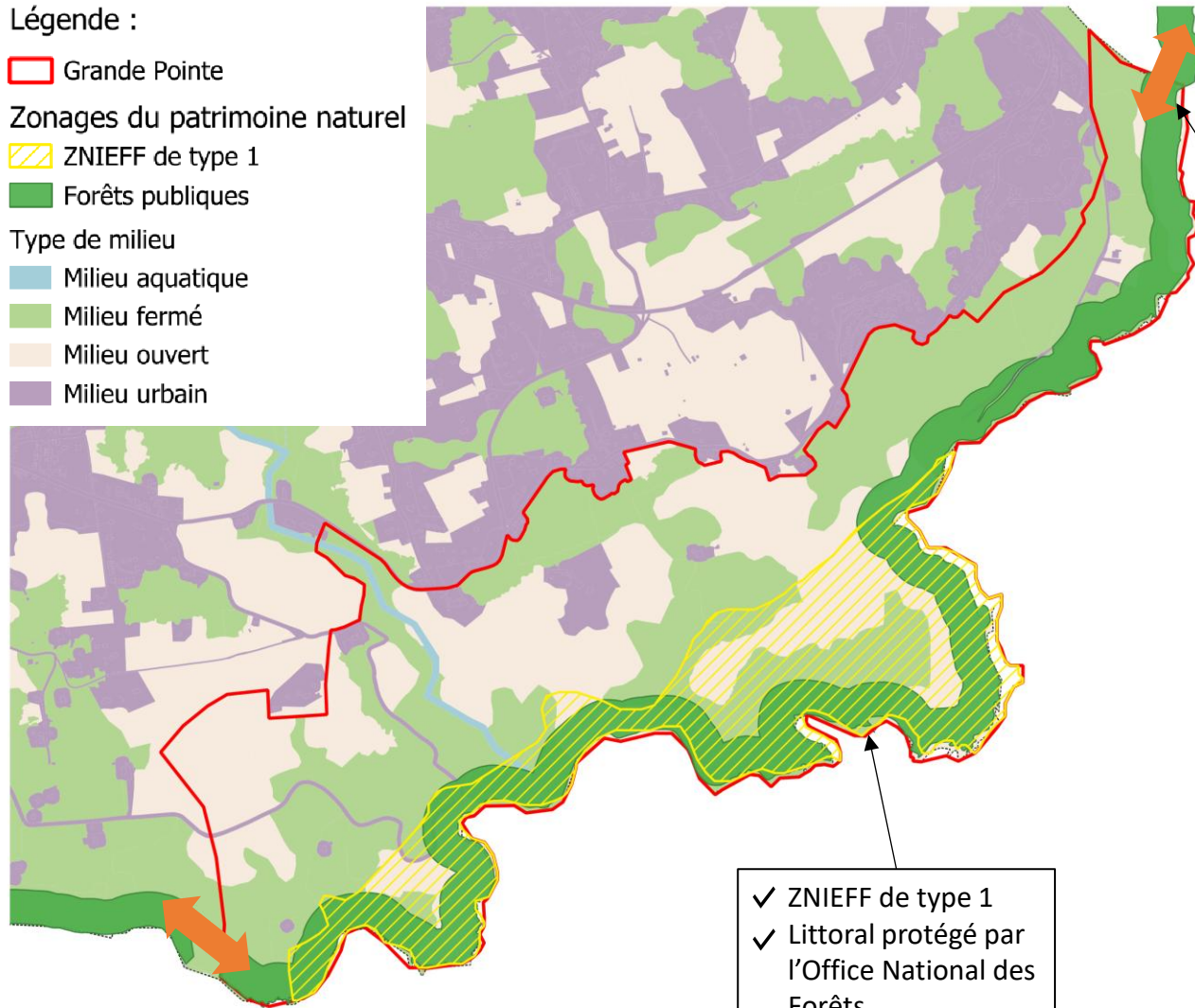
Type de milieu

Milieu aquatique

Milieu fermé

Milieu ouvert

Milieu urbain



✓ Continuités écologiques fonctionnelles sur le littoral

✓ Réservoirs de biodiversité pour les milieux forestiers, ouverts et aquatiques

✓ Grande concentration d'espèces à enjeu

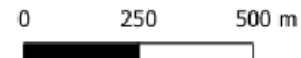
✓ Urbanisation faible du littoral

⚠ Concentration d'espèces exotiques envahissantes importante

⚠ Erosion du trait de côte

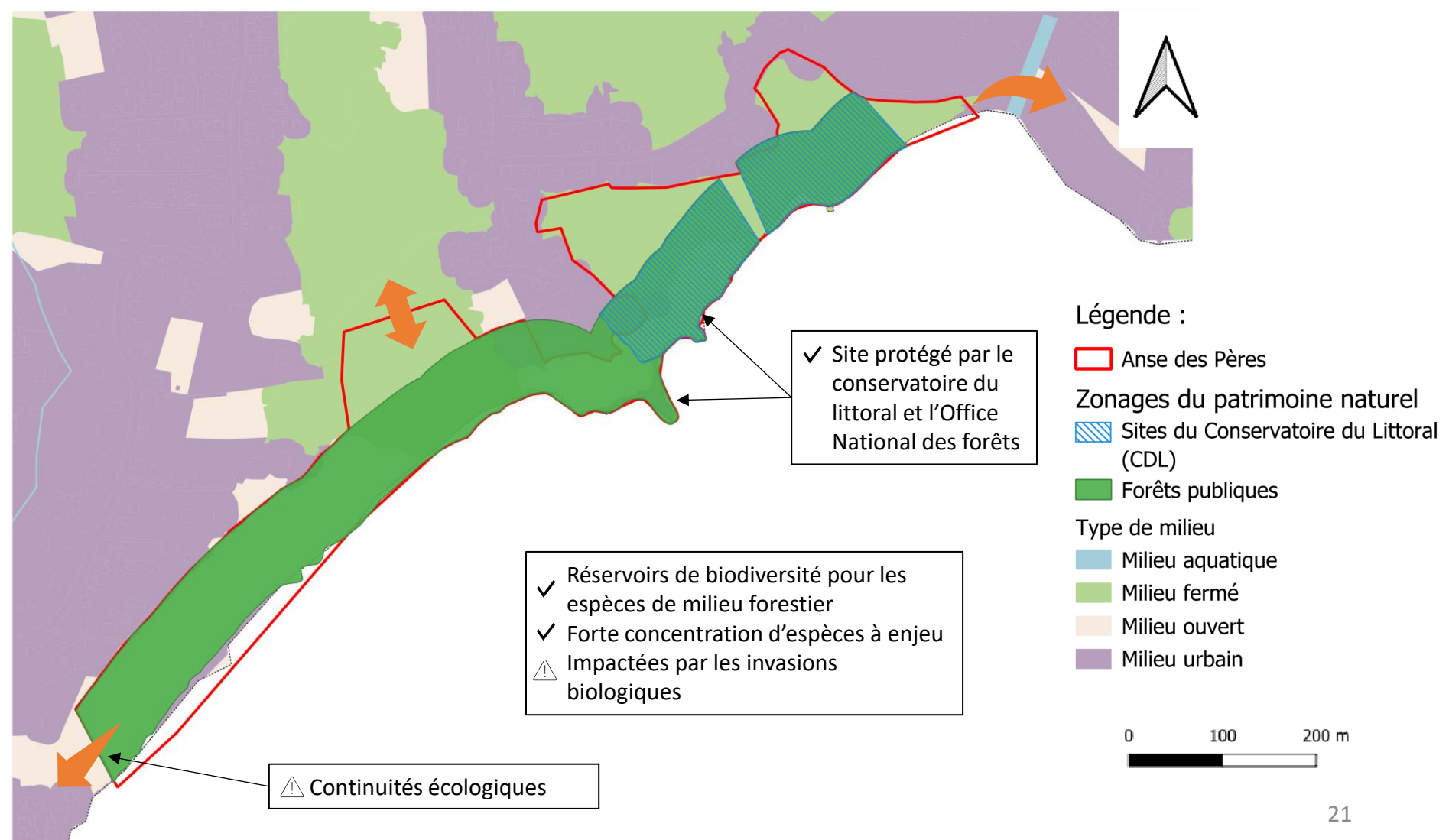
⚠ Pollutions

✓ ZNIEFF de type 1
✓ Littoral protégé par l'Office National des Forêts





Synthèse des enjeux de l'Anse des Pères



Programme d'action de l'ABC de Trois-Rivières



	Objectifs	Actions	Indicateurs
Connaître	Acquérir / partager des données sur la biodiversité	<ol style="list-style-type: none"> 1. Valoriser la mémoire des vivants (enquête auprès de la population) 2. Etablir une liste de plantes locales 3. Poursuivre l'observatoire participatif 4. Organiser des « Avis de recherche de la faune ou la flore » 	<ul style="list-style-type: none"> ○ Nombre d'études et de suivis réalisés ○ Diversité et quantité de données répertoriées ○ Nombre de programmes déployés sur le territoire ○ Cartographie des zones inventoriées et étudiées
Sensibiliser	Sensibiliser à l'environnement, valoriser la biodiversité du territoire	<ol style="list-style-type: none"> 1. Sensibiliser à l'environnement sur la route de Petite Montagne 2. Sensibiliser à l'environnement sur la plage de Grande-Anse 3. Prolonger la vie de l'ABC sur la commune 4. Réaliser des concours photos sur la biodiversité 5. Former les agents communaux aux enjeux de biodiversité 6. Créer des parcours « Biodiversité » 	<ul style="list-style-type: none"> ○ Nombre de supports réalisés et d'informations diffusées ○ Nombre de manifestations et d'événements réalisés ○ Nombre d'animations et de formations ○ Nombre de personnes sensibilisées ○ Nombre d'actions réalisées
Préserver, gérer et restaurer	Préserver, restaurer et gérer les fonctionnalités écologiques	<ol style="list-style-type: none"> 1. Restaurer les continuités écologiques 2. Prendre en compte les enjeux de biodiversité dans les documents d'urbanisme 3. Poursuivre les journées de nettoyage participatif 	<ul style="list-style-type: none"> ○ Nombre d'hectares protégés, restaurés et gérés ○ Linéaires plantés et/ou restaurés ○ Nombre de secteurs/continuités réhabilités ou restaurés ○ Quantité de déchets collectés



TROIS-RIVIÈRES
TERRE AMÉRINDIENNE



OFB
OFFICE FRANÇAIS
DE LA BIODIVERSITÉ



biotopie



Parc national
de la Guadeloupe