

Terra Festival

PROGRAMME

DU 17 AU 25
AVRIL 2015



ABYMES
BAIE-MAHAULT
CAP EXCELLENCE
DESHAIES
GOSIER
GOURBEYRE
GOYAVE
GRAND-BOURG DE
MARIE-GALANTE
LAMENTIN
LE MOULE
MORNE-À-L'EAU
POINTE-À-PITRE
SAINTE-ANNE
SAINT-CLAUDE
SAINT-FRANÇOIS
SAINTE-ROSE
TROIS-RIVIÈRES

12^e FESTIVAL
du Film de l'Environnement
et du Développement Durable
de Guadeloupe

Films - Conférences/Débats - Expositions
Animations scolaires - Village du Terra Festival



www.terrafestival.org



Le Parc national de la Guadeloupe : des trésors de biodiversité à portée de main



Tél : 05 90 80 86 00 - Fax : 05 90 80 05 46
www.guadeloupe-parcnational.fr



DU 17 AU 25
AVRIL 2015

LE MOT

DU MAIRE

Le TERRA FESTIVAL en est à sa 12^{ème} édition, et c'est avec beaucoup de fierté que depuis 10 ans nous accueillons à Lamentin ce festival qui promeut les films de l'environnement et du développement durable.

Cet événement cinématographique est le bienvenu, car il est en totale adéquation avec l'ambition de Lamentin, qui entend s'inscrire dans une politique de développement économique tout en sauvegardant la nature. La réintroduction des lamantins à Blachon par le parc national de la Guadeloupe qui aura lieu pendant le festival, le projet de construction d'une usine de production d'électricité à partir de la biomasse, sont autant de projets que nous avons pour notre ville. Plus généralement, c'est tout le Nord Basse-Terre qui s'inscrit dans cette démarche et à ce titre notre communauté d'agglomération a été reconnue par le ministère de l'Écologie comme « territoire à énergie positive pour la croissance verte ».



Le TERRA édition 2015 vous permettra d'admirer des longs métrages et documentaires comme « Pollution des sols, le scandale caché », « L'urgence de ralentir », « Palme, une huile qui fait tâche », « Guadeloupe, route du corail », ou encore « Regards sur nos assiettes », qui à travers des mots et des images contribueront à la prise et à l'élévation des consciences quant à l'impérieuse nécessité de protéger notre environnement pour les générations futures.

Je me réjouis que les projections et les débats soient décentralisés, qu'ils pénètrent les enceintes des écoles, collèges, lycées, établissements pénitentiaires et qu'un temps particulier soit réservé à nos séniors. Je remercie les organisateurs du TERRA FESTIVAL pour le travail réalisé depuis plus d'une décennie, les réalisateurs, les prestigieux invités de la Caraïbe et d'ailleurs pour leur collaboration au nécessaire combat pour la protection de notre environnement, la préservation de notre cadre de vie et le renforcement de l'éco-citoyenneté.

Je souhaite que cette édition 2015 puisse sensibiliser l'ensemble du public aux enjeux auxquels nous devons faire face.

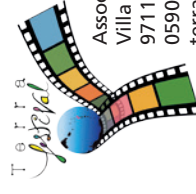
Bon festival à tous !

Jocelyn SAPOTILLE
Maire de Lamentin

1er Vice-Président du Conseil Régional de la Guadeloupe

SOMMAIRE

MOT DU MAIRE DE LAMENTIN	P.3
MOT DU PRÉSIDENT DU CONSEIL RÉGIONAL	P.4
MOT DU PRÉSIDENT DU C.A. DU PARC NATIONAL	P.5
MOT DU PRÉSIDENT D'HONNEUR	P.6
MOT DE LA PRÉSIDENTE DE TERRA FESTIVAL	P.7
LES INVITÉS DU TERRA	P.8
LES JURYS	P.10
ET FILMS EN COMPÉTITION	P.10
LES FILMS : COURTS MÉTRAGES	P.10
LES FILMS : LONGS MÉTRAGES	P.12
CALENDRIER	P.18
TERRA SCOLAIRE	P.24
TERRA DANS LES MURS	P.25
EXPOSITION	P.26
LE VILLAGE DU TERRA	P.27



Association TERRA FESTIVAL
Villa Vanille- Sofiaïa
97115 Sainte-Rose
0590 28 69 31
terrafestival@orange.fr
www.terrafestival.org

Rejoignez-nous sur Facebook
www.facebook.com/terrafestival



LE MOT

DU PRÉSIDENT DE RÉGION



C'est une collectivité régionale plus que jamais impliquée dans la politique de préservation de l'environnement et du développement du cinéma qui accompagne cette année encore le Terra Festival.

Cette 12^{ème} édition devrait tenir encore une fois toutes ses promesses, en informant et en sensibilisant le grand public, à travers l'audiovisuel autour de projections conviviales et attractives sur des problématiques environnementales.

Nous avons placé le développement durable au cœur de notre action politique, et travaillons avec l'ensemble des acteurs à une croissance durable et juste. Tel est l'objectif fixé afin de laisser aux générations futures une Terre nourricière sur laquelle ils pourront bâtir leur avenir. Dans cette optique, il était important, pour les élus régionaux, d'accueillir en octobre 2014, la Conférence internationale de la biodiversité afin de sensibiliser les autorités compétentes sur cette richesse abritée par nos îles. Dans nos contextes insulaires respectifs, nous sommes confrontés à des contraintes environnementales de plus en plus prégnantes. La montée des eaux, la violence des phénomènes naturels sont autant de conséquences liées au réchauffement climatique. Il nous faut passer maintenant à la deuxième étape et adopter des solutions concrètes et efficaces.

La tâche qui nous incombe aujourd'hui n'est pas insurmontable. Ensemble, au niveau planétaire, nous devons réinventer un mode de développement basé sur des valeurs d'humanisme, de responsabilité, de respect de l'environnement, de croissance juste et non plus de croissance forte !

La région Guadeloupe, est consciente de ces enjeux, et assume pleinement ses responsabilités aux côtés de l'ensemble des acteurs du territoire.

Nous savons que la taille modeste et le caractère insulaire de notre territoire impliquent nécessairement un développement partagé et inclusif, dans un souci d'équité et de préservation des équilibres spatiaux, sociaux et environnementaux.

En sensibilisant le public guadeloupéen aux problèmes environnementaux, le Terra festival contribue à faire émerger une nouvelle éco-citoyenneté : une prise de conscience dans nos actes individuels et nos choix collectifs.

Ainsi, nous sommes d'autant plus heureux d'être partenaires de cette 12^{ème} édition qu'elle propose une programmation ancrée sur des problématiques locales comme la protection de notre faune et de notre flore riches d'espèces rares dans le monde tel que notre récif de corail. Une proximité propice à véhiculer les messages.

Bons films et bon festival à tous !

Victorin LUREL
Député, Président de la Région Guadeloupe

LE MOT

DU PRÉSIDENT DU C.A. DU PARC NATIONAL DE GUADELOUPE

Contribuer au développement de comportements respectueux de la nature et de ses équilibres figure parmi les principales missions de l'établissement public Parc national de la Guadeloupe. A l'heure où tant de menaces pèsent chaque jour davantage sur l'avenir de notre planète, mais aussi de notre pays, cet objectif est plus que jamais d'actualité.

C'est bien dans ce souci que le Parc national a voulu dès 2003 donner naissance au TERRA FESTIVAL. Certes, il y a 12 ans, bien des observateurs n'y accordèrent qu'un intérêt discret et poli. Mais au fil du temps, les questions environnementales devenant une des principales préoccupations pour une grande majorité de nos concitoyens, le « TERRA », comme on dit simplement aujourd'hui, est parvenu à s'imposer comme un des plus importants événements du calendrier culturel de la Guadeloupe.

Il faut s'en réjouir et saluer comme il se doit le travail de l'équipe de bénévoles qui ne comptent ni leur efforts pour faire de cette manifestation un rendez-vous attendu et apprécié par un public de plus en plus nombreux.

Cette année encore, chaque soirée, chaque projection seront l'occasion de rencontres et d'échanges fructueux entre les différents acteurs (spécialistes, responsables, formateurs, scolaires, grand public...) afin de réfléchir ensemble aux pistes possibles pour tenter de réduire les atteintes répétées à notre environnement.

J'ai l'ardent désir que grâce à ces images et à ces débats, l'éveil des consciences auquel contribue le TERRA depuis tantôt continue de faire son chemin pour rallier à cette noble cause de plus en plus d'adeptes.

Sans doute ce festival n'a-t-il pas toujours apporté de réponses concrètes aux problèmes auxquels nous sommes tous confrontés. Mais je suis convaincu qu'à sa manière, il a aidé à faire évoluer les choses dans le bon sens. En cela il constitue déjà une petite victoire.

Ferdy LOUISY
Président du Parc National de la Guadeloupe



LE MOT DE LA PRÉSIDENTE D'HONNEUR

L'honneur qui m'est fait d'être présidente de l'édition 2015 du Terra Festival me permet de saluer la conscience militante de ses fondateurs et organisateurs, l'engagement de toutes ces personnes bénévoles dévouées, éclairées qui ne comptent ni leur temps, ni leur énergie pour que chaque année soit reconduite avec succès ce rendez-vous des films et documentaires sur l'environnement et le développement soutenable.

Militante parce qu'animée par la volonté de tisser des liens entre diverses sensibilités œuvrant pour la cause la plus belle et juste qu'il soit : la cause environnementale, garante de l'épanouissement d'une humanité heureuse et responsable.

Le Terra ce sont des images, des émotions, des rencontres, des échanges entre citoyens, réalisateurs, scientifiques, naturalistes, artistes, qui nous invitent à penser et changer nos



comportements vis à vis de la Nature ; nous incitent à interroger notre rapport aux animaux, aux autres espèces ; nous amènent à réfléchir au type de progrès que nous avons réellement intérêt à choisir et qui nous rende plus heureux et plus libres. Tout en gardant à l'esprit que la nature humaine a profondément besoin de Nature.

Cette conscience militante s'exprime également à travers les diffusions de films et les interventions réalisées dans les différents établissements scolaires de l'Archipel. Chaque fois est transmis ce message essentiel aux jeunes générations, celui d'une nature riche et belle dont nous avons beaucoup à apprendre mais rendue si fragile, qu'elle doit être, au quotidien, l'objet de toute notre attention. Le concours « la minute de l'environnement » reflète bien à quel point les jeunes ont su au fil des années Terra, s'approprier complètement les problématiques environnementales.

Ce rendez-vous incontournable qu'est le Terra Festival déclenche en chacun la prise de conscience de l'enjeu fondamental qu'il y a à s'appuyer sur la biodiversité, à puiser en elle sans obérer le futur, et à sauver ce qui peut encore l'être. Tel que, nos dernières espèces endémiques, patrimoine unique et irremplaçable dont nous avons à l'échelle mondiale, l'immense responsabilité de la préservation.

Cette 12^{ème} édition du Terra Festival coïncide avec l'Année Internationale des Sols. Et pour nous, quel symbole plus évocateur que celui-là ! La biodiversité des sols conditionne une production alimentaire saine et diversifiée. Les pollutions passées et celles que nous générerons encore,

LE MOT DE LA PRÉSIDENTE DU TERRA FESTIVAL



Le Terra Festival a 12 ans... Il sera, cette année encore, un lieu de rencontres, de découvertes, d'émotions et de formation.

Autour de notre présidente d'honneur, Béatrice Ibéné, deux mots vont être déclinés : biodiversité et militantisme...

J'aurais pu dire passion et engagement... Valeurs que l'équipe du Terra Festival partage avec tous ceux qui l'accompagnent, plus nombreux chaque année.

Constats alarmants mais aussi regards et questionnements sur un monde en mutation, découvertes et enquêtes, engagements et défis, le TERRA 2015 vous offre toute la complexité de ce monde, à travers des films, des discussions.

Les points de vue des cinéastes, l'éclairage d'experts vont vous aider à comprendre quel peut être le monde de demain et comment devenir acteurs de la transition vers le changement. Chacun peut apporter sa contribution... Si infime soit-elle. La part du coïmbri...

Je nous souhaite un Terra Festival riche en découvertes, généreux en échanges.

Bon festival à tous !
Martine Sornay



LA PRÉSIDENTE D'HONNEUR DU TERRA FESTIVAL

Béatrice IBÉNÉ,

Béatrice Ibéné, vétérinaire naturaliste, spécialiste des espèces menacées, vit et travaille à Sainte-Anne en Guadeloupe. Passionnée depuis l'enfance par les animaux, tous les animaux, c'est lors de la préparation de sa thèse de doctorat vétérinaire sur la conservation de la faune sauvage des Antilles dans les années 1990 qu'elle a commencé à s'intéresser à la question des pesticides, aux risques de cette pratique pour la faune, notamment pour certaines espèces endémiques menacées comme les hydrides (grenouilles polyphoniques des nuits antillaises) ou le Pic de la Guadeloupe, un oiseau unique au monde.

De retour en Guadeloupe, elle fonde en 2003 l'association L'ASFA (L'Association pour la Sauvegarde et la réhabilitation de la Faune des Antilles) qui a fait de la faune endémique des Petites Antilles (chouettes-souris, grenouilles, reptiles et oiseaux) son domaine d'étude et d'actions de sensibilisation prioritaire.

Elle milite contre les excès de la chasse en Guadeloupe comme celle de la Gnye à pieds jaunes, espèce mondialement menacée et a obtenu en justice la suspension de sa chasse en 2013.

Elle a participé à la création du Collectif contre l'épandage aérien de pesticides en Guadeloupe. Avec deux autres associations, l'ASFA a mené un combat juridique trois ans durant contre les épandages aériens de pesticides. Elle est allée jusqu'au Conseil d'Etat plaider en référé contre l'Arrêté Ministériel du 23 décembre 2013 relatif aux dérogations d'épandages par voie aérienne et obtenu sa suspension sur toute la France.

Santé humaine, santé animale, et santé des écosystèmes intimement liées...

Pour Béatrice Ibéné, une passion, un engagement, un combat.

LES INVITÉS D'HONNEUR DU TERRA FESTIVAL



Denis CHEISSOUX,

INVITÉ D'HONNEUR DU TERRA 2015

Producteur sur France Inter, a créé « CO2 mon amour », émission réalisée dans sa première version en... 1988. Aujourd'hui ce magazine de nature et d'environnement « qui empêche de réchauffer, de polluer et de penser en rond », enfin qui essaie... est écouté par près de 500 000 auditeurs, tous les samedis à 14 h. Il est aussi le producteur et l'animateur de l'émission « Las-tu lu mon p'tit loup ? » chaque dimanche soir sur France Inter, rubrique consacrée à l'actualité des livres pour la jeunesse. Les deux ont un point commun, elles parlent d'avenir... Depuis 2007, Denis Cheissoux anime pour la MAIF un cycle de conférences sur les risques climatiques, qui ont réuni plus de 9 000 participants.



Pierre BECCU,

CINÉASTE PASSEUR

Auteur et réalisateur de deux long-métrages de fiction pour le cinéma, Pierre Beccu a également signé une trentaine de documentaires pour le grand écran et la télévision. Depuis 1997, il mène régulièrement des expériences d'ateliers avec les enfants et les jeunes, en les plaçant au cœur du dispositif de création d'un récit cinématographique.

Pierre Beccu a étudié le cinéma à Paris III, puis en Italie, où il a fait partie de la première promotion du « Groupe BASSANO - Ipotesi Cinema », créé et dirigé par Ermanno Olmi, le réalisateur de « L'arbre aux sabots ». Il vit entre Paris et la Savoie, dont il est originaire. Il est également le Président fondateur de la Cinémathèque des Pays de Savoie.



Philippe BORREL,

CINÉASTE

Depuis vingt ans, Philippe Borrel a sillonné de nombreuses fois la planète en privilégiant toujours les histoires les plus humaines, réalisant au long cours des reportages diffusés dans les cases magazines d'Arte, de Canal+, de France 3, de France 5 et de France 2. Diplômé du Centre de Formation des Journalistes en 1990 après un passage par Sciences-po Paris, il a commencé à exercer son premier métier de Journaliste Reporter d'images en partageant son temps entre La Marche du Siècle / Théopresse et l'agence CAPA jusqu'en 1997. Jeune reporter, il a ainsi aiguisé son regard, passant des ghettos américains au couvre-feu algérien, des cités miséreuses de banlieues



Stéphane COSME,

REPORTER, RÉALISATEUR

A France Inter depuis plus de 20 ans, dès le début des années 90 il est reporter pour de grands producteurs de la maison ronde comme Claude Villers et Denis Cheissoux. Cet amoureux de la radio élaborée et du reportage en situation a également été le producteur et reporter, de 2006 à 2010, d'une émission estivale consacrée à l'aéronautique, « Ascenseur pour les nuages » et d'un programme sur le monde souterrain, « Le troisième sous-sol ». Dans le cadre de cette dernière émission il a été le premier journaliste à faire des reportages radiophoniques en milieu sous-marin, notamment dans le lac souterrain de l'opéra de Paris, un travail salué par la presse. Il collabore comme reporter, notamment pour la Radio Suisse Romande, et des émissions telles que « Le téléphone somme » et « Sur les épaules de Darwin » de Jean Claude Ameisen.



Widy GREGO,

COMÉDIEN, PAYSAN, SPORTIF, ORGANISATEUR

Widy Grego est né à Sainte-Anne, en Guadeloupe, en 1962, au sein d'une famille nombreuse et pauvre. Une situation précaire injustement perçue par beaucoup comme une tare, en sorte que l'on voulait cantonner le petit Widy à des rôles secondaires et que la plupart des gens l'imaginaient emprunter le chemin de la drogue ou de l'alcool. Ce personnage atypique et attachant, est toujours à la recherche d'un accomplissement personnel et spirituel, aussi bien dans son implication dans le rastafarisme que dans sa pratique de la course à pied, une pratique qui l'a amené à découvrir le monde et l'a sans doute aussi guidé vers une vie pleine d'échanges et de découvertes. Tel est son message d'espoir : Il faut croire en soi, aller au bout de ses rêves. Ne pas baisser les bras. Même en partant de rien, on peut se hisser haut.



Christian SABAS,

INFIRMIER PSYCHIATRIQUE, PEINTRE, MUSICIEN, CRÉATEUR DE L'ATELIER DU NON FAIRE.

Christian SABAS est un infirmier psychiatrique d'origine guadeloupéenne atypique et un artiste à part entière, à la fois peintre, musicien et poète, fondateur de L'ATELIER DU NON FAIRE ouvert à Maison Blanche en 1983. Christian Sabas a voulu proposer, à travers la création artistique, une autre forme de thérapie, respectueuse de l'individu et de l'humain. Les membres du Non Faire ont suivi cet artiste en rébellion contre l'institution, cet infirmier sans blouse blanche qui cherche à apaiser les souffrances psychiques, sans stigmatisation. Jour après jour et pendant 30 ans, Christian rassemble couleurs, toiles, papier, cartons et instruments de musique afin d'accueillir librement et sans restriction les résidents forcés de ce parc hospitalier qui le souhaitent. L'association qu'il a créée organise régulièrement des manifestations et expose les œuvres produites par ses membres.



Jean-François WYGAS,

CINÉASTE, MUSICIEN, SPORTIF MANAGER

Après des études électrotechniques et le conservatoire de musique de REIMS, son parcours professionnel le fera venir à Montpellier dans les années 1990 pour y découvrir d'autres univers professionnels dans différents horizons. Après plus de 20 ans d'expériences dans l'encadrement technique englobant des projets internationaux de communications sportives pour les entreprises, il crée son entreprise de productions audiovisuelles Crescendo PRODUCTIONS FRANCE basée à NIMES. Depuis 2009 il a réalisé plusieurs films pour des organisations sportives dans l'univers du trail et de l'ultra-trail, des biographies et des films institutionnels.

LE JURY
COURTS MÉTRAGES

Jean-Yves BOURGEOIS,
Éducateur et cadreur

Daniel DABRIOU, Photographe

Gilda GONFIER,
Directrice de médiathèque

Joëlle MERABLI,
Correspondante de presse

Hector POULLET, Écrivain

LONGS MÉTRAGES

Kurt HABERMEIER,
Anthropologue
et conseiller en agroécologie

Nathalie LAUL, Scénariste

Pierre-Edouard PICORD, Journaliste

Samuel TANDA, Réalisateur

Sandrine TRESOR,
Monteuse et productrice

LES FILMS
EN COMPÉTITION
COURTS MÉTRAGES

- KOMPOSTAJ
de Jean-Marc BLAZY
- LES LOGES DE LA FORÊT
de Franck DECLUZET
- CITRUS GREENING
de Fabienne ORAIN CHOMAUD
- MISSION ITOUPÉ II
de Aurélien BRUSINI

LONGS MÉTRAGES

- FOULER LA TERRE JUSQU'AU
BOUT DU MONDE
de Jean-François WYGAS
- EN QUÊTE DE SENS
de Nathanaël COSTES
- L'URGENCE DE RALENTIR
de Philippe BORREL
- REGARDS SUR NOS ASSIETTES
de Pierre BECCU
- PICCI TOUBAB,
L'OISEAU DES BLANCS
de Collectif IFFCAM

LES COURTS
MÉTRAGES

KOMPOSTAJ

DE JEAN-MARC BLAZY

13 MN - GUADELOUPE - 2014

Dans un petit territoire insulaire comme la Guadeloupe, la gestion des déchets ménagers est devenue une problématique majeure de développement durable. Chaque année, 163 000 tonnes de déchets ménagers sont produits par les 400 000 habitants de l'île. La gestion de ces déchets, dont le volume grandit sans cesse, pose de nombreux problèmes économiques et environnementaux. Pour répondre à cette problématique, le compostage est un processus naturel qui permettrait aux déchets de retourner d'où ils viennent : au sol.



DEMAIN, C'EST LOIN...

DE F. BERNIER, C. BARNIER,
L. DELAHAUT, S. DELBEN, S. GUITON,
M. LE LAY, S. TOUTAIN

26 MN - FRANCE - 2010

Quand on parle de déforestation, on entend tronçonneuses et bulldozers : des actions déshumanisées qui riment avec profits démesurés. Ici, rien de tout cela, simplement la pression quotidienne d'un village de pêcheurs sur la forêt environnante au Nord-Est de Madagascar. Pourtant, le résultat est similaire : la forêt recule et les problèmes se multiplient. A travers des témoignages, nous comprenons les causes et découvrons les enjeux de cette déforestation.

SAMEDI 25 AVRIL / LAMENTIN

CITRUS GREENING

DE FABIENNE ORAIN CHOMAUD

26 MN - GUADELOUPE - 2014

Le Citrus Greening, ou la maladie du Dragon Jaune est le nom de la terrible maladie qui décime les vergers de notre archipel et partout dans le monde. Avec la Chambre d'Agriculture de Guadeloupe, nous allons voir comment agir ensemble afin de retrouver au plus vite notre agrumiculture.



SAMEDI 18 AVRIL / LAMENTIN

LES LOGES DE LA FORÊT

DE FRANCK DECLUZET - 26 MN - GUADELOUPE - 2014

ONF Guadeloupe - VITAMINE C

En Guadeloupe, les massifs forestiers de la Basse Terre et de la Grande Terre abritent le dernier oiseau endémique de l'île. Le Pic de Guadeloupe. Cet oiseau unique au monde est l'emblème de la Guadeloupe sauvage, dont les forêts de l'île vibrent encore par chance, aux rythmes de ses tambourinages.

SAMEDI 18 AVRIL / LAMENTIN

LUNDI 20 AVRIL / ST-CLAUDE

MERCREDI 22 AVRIL / LAMENTIN



MISSION ITOUPÉ II

DE AURÉLIEN BRUSINI - 24 MN - GUADELOUPE - 2015

Au cœur du Parc amazonien de Guyane, une quarantaine de chercheurs, partie en autonomie complète, inventorie les flancs du second sommet du département jusqu'à sa forêt de nuages, y traquant nouvelles espèces et témoins des bouleversements climatiques, dans une région inaccessible et protégée. D'avantage œuvre sensorielle que pur documentaire, ce film est une invitation à pénétrer l'intimité des scientifiques de terrain dans leur effort de recherche.

SAMEDI 18 AVRIL / LAMENTIN

LUNDI 20 AVRIL / ST-CLAUDE

THE OLD SANTIAGO AND THE SEA

DE JULIEN SEZE - 2 MN - FRANCE - 2010

Le vieux Santiago ne pêche plus rien depuis des semaines. Au village, la rumeur se répand qu'il a fait son temps...

Ce film ouvrira toutes les soirées du **TERRA Festival** ainsi que les projections du **TERRA scolaire**.



3-2-1 ! DÉVELOPPEMENT DURABLE !

DE PATRICK JACOBY KOALY

19 MN - FRANCE - 2014

Juillet 2014, le jeune Owen dont les parents sont divorcés vient comme chaque grandes vacances chez son père à Petit-bourg, en Guadeloupe. Là-bas il compte bien comme à son habitude profiter et passer de bonnes vacances dans son centre de loisirs préféré, avec lequel il fait des activités toujours innovantes. Cette année, effectivement les plus jeunes du centre de loisirs et leurs encadrants ont été interviewés au Développement durable. De plus ils ont pu interviewer des personnalités connues de l'île à ce sujet. Ainsi le jeune Owen nous raconte son quotidien à travers les activités du centre grâce à une carte postale vidéo illustrant la définition souvent méconnue du DEVELOPPEMENT DURABLE...



SAMEDI 18 AVRIL / LAMENTIN

LES LONGS MÉTRAGES



CHLORDÉCONE, POISON DURABLE DE THIERRY DEROUET ET CÉCILE EVERARD

52 MN - FRANCE - 2013

France Ô et Bonobo productions
L'affaire de la Chlordécone est le scandale sanitaire le plus retentissant de ces dix dernières années aux Antilles françaises. Cet insecticide a été épandu sur les bananiers pendant plus de vingt ans, jusqu'en 1993 et sûrement même après, polluant la flore et intoxiquant la faune et les hommes. Classée comme cancérigène possible, cette molécule avait été interdite dès 1976 aux Etats-Unis.

JEUDI 23 AVRIL / LAMENTIN

POLLUTION DES SOLS, LE SCANDALE CACHÉ

DE SARAH OULTAF - 51 MN - FRANCE - 2014

Le territoire français présente l'une des plus fortes densités de sites pollués au monde. Durant deux siècles, les industriels ont enfoui une grande variété de produits chimiques sur leurs terrains ou en pleine nature. On compte ainsi près de 300 000 sites pollués en France. Une grande partie de cette surface est déjà occupée par des habitations, des établissements scolaires, ou encore des terrains de sport. Les produits toxiques, invisibles à l'œil nu, sont capables de remonter à l'air libre, sous forme de gaz toxiques, ou de se répandre dans les nappes phréatiques.



JEUDI 23 AVRIL / LAMENTIN



REGARDS SUR NOS ASSIETTES

DE PIERRE BECCU - 77 MN - FRANCE - 2014

6 ÉTUDIANTS ENQUÊTENT SUR L'ALIMENTATION.

De l'assiette au sol, les jeunes remontent la filière des aliments et montrent les conséquences de nos choix de consommateurs sur la santé, l'économie, le social, l'environnement, la qualité de vie ou les paysages. Avec humour et responsabilités, ils interrogent sans culpabiliser, et informent sans donner de leçons. Les 6 étudiants proposent une approche qui laisse toute sa place au spectateur, au gré de la curiosité et des rencontres, en participant pleinement au monde à construire.

JEUDI 23 AVRIL / ABYMES

PALME, UNE HUILE QUI FAIT TACHE

DE EMILIE LANÇON - 52 MN - FRANCE - 2013

Magnet Presse, avec la participation de France Télévisions
Chips, biscottes, soupes en sachet, biscuits ou encore viennoiseries, l'huile de palme, la plus consommée au monde, est présente dans près d'un aliment industriel sur deux. On la trouve aujourd'hui dans les ateliers des chocolatiers jusqu'aux cantines scolaires. Utilisée pour remplacer les graisses animales et certaines huiles végétales, elle n'est pas sans risque pour la santé. C'est pourquoi certains ont fait le choix de s'en passer. Mais par quoi peut-on la remplacer ? Tour d'horizon des alternatives possibles.

MARDI 21 AVRIL / LAMENTIN - MERCREDI 22 AVRIL / SAINTE-ROSE



DUGONGS ET LAMANTINS

DE JEAN-ALBERT LIÈVRE - 52 MN - FRANCE - 1997

Il y a 60 millions d'années, certains mammifères quittèrent la terre ferme pour se réfugier dans les océans, ce fut le cas des thétériens qui s'adaptèrent au milieu marin pour donner naissance aux éléphants et aux siéniens regroupant les dugongs et les lamantins. Les lamantins peuplent les eaux chaudes du golfe à large de la Floride et les dugongs habitent le sud du Pacifique. Alors que les lamantins de Floride, menacés de disparition, font l'objet d'une observation constante des scientifiques et autres protecteurs de la nature, les dugongs s'épanouissent au large des Philippines et du Japon. Aujourd'hui, l'avancée des moyens de communication permet aux chercheurs de Floride, des Philippines et du Japon de communiquer et d'échanger leurs observations dans l'espoir de sauver le lamantin de Floride.

MERCREDI 22 AVRIL / LAMENTIN

MORTS SUR ORDONNANCE

DE OLIVIER PIGHETTI - 53 MN - FRANCE - 2014

Anxiolytiques, antidépresseurs, somnifères et autres tranquillisants sauvent des vies, mais de nombreux experts parlent aussi de « bombes à retardement » : ils seraient à l'origine de vagues de suicides, de troubles de comportement graves, d'homicides et certains seraient plus addictifs que les drogues dures. Aux Etats-Unis, les procès intentés par les victimes ont coûté des milliards de dollars aux industries pharmaceutiques. Ce film montre la dangerosité potentielle de ces molécules et analyse comment l'industrie pharmaceutique a verrouillé le marché, avec un cynisme effrayant.

MARDI 21 AVRIL / LAMENTIN



SUCRE, COMMENT L'INDUSTRIE VOUS REND ACCROS

DE EDOUARD PERRIN ET JEAN-BAPTISTE RENAUD

60 MN - FRANCE - 2014 - PREMIÈRES LIGNES

Chaque année, chacun d'entre nous, ici en France, consommerait 34 kilos de sucre. Deux fois plus qu'il y a quinze ans. 80% du sucre que nous avalons provient directement des aliments que nous achetons... le sucre se trouve parfois là où on le aurait jamais imaginé, comme dans les charcuteries industrielles ou les plats préparés. Obésité infantile, développement des maladies cardio-vasculaires les conséquences de cette surconsommation de sucre sont graves. Pire encore, le consommateur n'a que très peu d'information sur la réelle quantité de sucre des produits qu'il achète.

LUNDI 20 AVRIL / ABYMES - MERCREDI 22 AVRIL / ABYMES

JEUDI 23 AVRIL / TROIS-RIVIÈRES - VENDREDI 24 AVRIL / DESHAIES



UNE VIE DE GRAND RHINOLOPHE

DE TANGUY STOECKLÉ - 49 MN - FRANCE - 2014

Il y a au cœur de la Camargue une fabuleuse colonie de Grand Rhinoloche. Cette espèce de chauve-souris est l'une des plus étonnantes. Véritable petit clown doté de toutes dernières technologies biologiques, le Grand Rhinoloche est aussi rare que mystérieux. « Une vie de Grand Rhinoloche » vous invite à partager la vie d'une jeune femelle et de sa mère, pour le meilleur et pour le pire...

MARDI 21 AVRIL / LAMENTIN

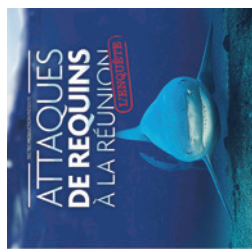


ATTAQUES DE REQUINS À LA RÉUNION

DE RÉMY TÉZIER - 96 MN - FRANCE - 2013

Dix attaques de requins et cinq morts, depuis trois ans, l'île de la Réunion est face à un grave problème qui affecte le tourisme et divise la population. Pour y voir plus clair, le journaliste Laurent Bouvier se lance dans une enquête au long cours dans les pas des rescapés, des pêcheurs, des surfeurs et des scientifiques. Il apporte les premières réponses à une série noire sans précédent.

MARDI 21 AVRIL / LAMENTIN





GUADELOUPE, ROUTE DU CORAIL

DE TEDDY ALBERT - 52 MN - FRANCE - 2014 - BCA ET BCI

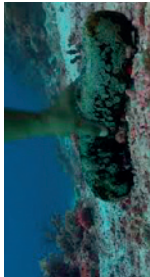
Les coraux qui ont survécu à bien des bouleversements depuis des siècles, résisteront-ils aux effets combinés des activités humaines et du réchauffement climatique global ? Dans ce film Teddy Albert, en temps que plongeur guadeloupéen, veut savoir comment évolue cette situation et découvrir quelles solutions existent en Guadeloupe pour venir en aide à ses écosystèmes fondamentaux et si fragiles.

SAMEDI 18 AVRIL / SAINTE-ANNE - MERCREDI 22 AVRIL / LAMENTIN - VENDREDI 24 AVRIL / LAMENTIN

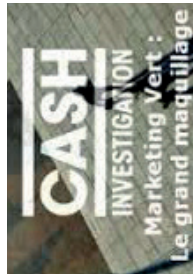
LE SALAIRE DES PROFONDEURS

DE DOMINIQUE ROBERJOT ET CHRISTINE DELLA MAGGIORA - 52 MN - FRANCE - 2014

« Je suis fidjien et j'ai 20 ans... ». Dans ce film, la voix du narrateur nous emporte à travers son histoire, dans l'histoire de centaines de pêcheurs à Fidji. Habitants des îles éloignées de l'Archipel, lorsque les compagnies chinoises arrivent et leur proposent un nouvel El dorado, leur vie bascule. Cet El dorado, c'est les profondeurs de la mer... Et l'or que les chinois convoitent, ce sont les bêtes-de-mer. Argent facile de prime abord, travail dangereux, illégalité, pillage des fonds marins, accidents... Un voyage dans les profondeurs de la mer qui les marque à jamais !



MERCREDI 22 AVRIL / LAMENTIN



MARKETING VERT : LE GRAND MAQUILLAGE

DE MARTIN BOUDOT ET JEAN-PIERRE CANET

60 MN - FRANCE - 2012 - PREMIERES LIGNES

Le « marketing vert » consiste à utiliser des arguments écologistes pour vendre un produit. Certaines marques ont effectivement opéré une conversion «verte» pour proposer désormais des produits respectueux de l'environnement. Mais d'autres en revanche n'ont porté à leur marchandise que des modifications mineures, montées en épingle par un marketing fallacieux. Comment s'y retrouver dans la jungle du « greenwashing », cet « éco-blanchiment » qui fait passer de façon éhontée des vessies pour des lanternes basse consommation ? Enquête dans un univers où les initiatives les plus éco-responsables côtoient les mystifications les plus sophistiquées.

LUNDI 20 AVRIL / GOSIER



FOULER LA TERRE JUSQU'AU BOUT DU MONDE

DE JEAN-FRANÇOIS WYGAS - 74 MN - FRANCE - 2015

Et si chacun d'entre-nous avait l'ambition de faire de sa vie une histoire ? Celle de Widy Grégo incarne la trajectoire des peuples et des cultures. Widy est de ces personnes qui captive par son chemin. Connu et reconnu comme un personnage atypique dans le monde du trail et de l'ultra-trail ! Il interroge par sa particularité et sa philosophie. Comédien, paysan, sportif de haut niveau, organisateur, auteur, Widy fascine ! Il met toute son énergie au service des autres : « Le temps m'a semblé passer vite, comme si c'était hier. Rien ne présageait que j'allais vivre toutes ces aventures... » Ce film retrace en diagonale la vie de cet homme aux multiples dimensions qu'il sublime au travers de ses engagements.

**VENDREDI 17 AVRIL / LAMENTIN (SUR INVITATION) - SAMEDI 18 AVRIL / SAINTE-ANNE
JEUDI 23 AVRIL / ABYMES - VENDREDI 24 AVRIL / MARIE-GALANTE**



EN QUÊTE DE SENS

DE NATHANAËL COSTES ET MARC DE LA MÉNARDIÈRE

90 MN - FRANCE - 2014 - KAMEA MEAH

Ni un film environnemental, ni un film de voyage, ni réellement fictionné, ni totalement documentaire, incarné mais pas intimiste, ce film ressemble au road-movie d'une génération désabusée à la recherche de sagesse et de bon sens. En rapprochant les messages d'un biologiste cellulaire, d'un jardinier urbain, d'un chamane itinérant ou encore d'une cantatrice présidente d'ONG, Marc et Nathanaël nous interrogent, nous et notre vision du monde, au travers de leur propre remise en question.

DIMANCHE 19 AVRIL / LAMENTIN - MERCREDI 22 AVRIL / GOYAVE



ESPACES INTERCALAIRES

DE DAMIEN FAURE - 56 MN - FRANCE - aaaproductions

Le corbeau, le maître de Tokyo, est capable d'appréhender la ville dans sa globalité puis la parcourir dans ses plus petits interstices. Au début le champ urbain se voit comme un espace à trois dimensions, puis en plongeant le regard, de nouveaux lieux apparaissent. Tokyo se métamorphose. Ces espaces nous révèlent une vision différente de la Cité, peuplée d'architectures singulières et de personnages qui habitent la ville autrement.

**LUNDI 20 AVRIL / LAMENTIN
VENDREDI 24 AVRIL / GOURBEYRE**



L'ORCHIDOCLASTE

DE LAETITIA MASSON - 52 MN - FRANCE - 2013

Il ne s'agit pas d'un documentaire mais bien d'un film de création, comme une carte blanche donnée à la réalisatrice pour faire découvrir l'univers de l'architecte Rudy Ricciotti. L'enjeu n'est donc pas de filmer les bâtiments mais de cerner un personnage dans sa complexité. C'est bien dans une démarche artistique totale que ce film a été conçu et réalisé. L'écriture personnelle du cinéma de Laetitia Masson se retrouve dans cette approche quasi fictionnelle. Le paysage, la taoumachie sont au rendez-vous, comme l'agence ou le chantier.

**LUNDI 20 AVRIL / LAMENTIN
VENDREDI 24 AVRIL / GOURBEYRE**

LES FEMMES-SEL

DE VAN CON VU - 52 MIN - FRANCE - 2013

Image Images Productions

En Guinée-Conakry, il existe une trentaine d'éthnies. Dans la région de la Basse-Guinée, ce sont les Soussous qui dominent. Ils sont près de 75 %. Ils récoltent le sel depuis sept siècles ! Autrefois, cet or blanc leur servait de monnaie, notamment pour l'achat du bétail élevé par les Peuls, une autre ethnie très représentée dans la région voisine de la Moyenne-Guinée. Aujourd'hui, ce sont principalement les femmes qui s'attellent à la tâche. Un travail harassant, accompli dans des conditions parfois extrêmes. On les surnomme « les femmes-sel ».

**VENDREDI 24 AVRIL / LAMENTIN
VENDREDI 25 AVRIL / LAMENTIN**



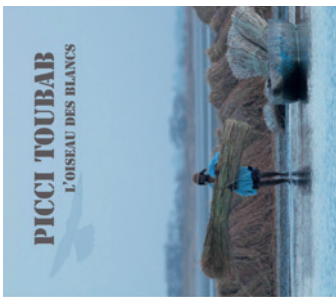


A BURE POUR L'ÉTERNITÉ
DE SÉBASTIEN ET AYMERIC BONETTI - 52 MN - FRANCE - 2014
 Le film montre les habitants de la maison de résistance de Bure (Meuse) qui luttent contre ce qui pourrait devenir le centre d'enfouissement des déchets nucléaires les plus radioactifs des centrales françaises voire européennes. **VENDREDI 24 AVRIL / LAMENTIN**



FREEDOM, L'ENVOL DE L'AIGLE
DE MURIEL BARRA ET JEAN-JACQUES TRAVERS
 52 MN - FRANCE - 2014
 Une fabuleuse légende d'aigles se raconte depuis des générations... Plongé dans une époque indéfinie, le film retrace l'histoire d'une rencontre improbable : celle de Roi, dernier aigle pêcheur en liberté, avec Kaaba, une femelle de la même espèce, captive depuis des années. Le premier, libre mais seul, nous fait partager la majesté de ses vols au cœur d'une nature sauvage, mais aussi la rudesse de sa vie. Kaaba, elle, a grandi derrière des barreaux. Par passion pour les aigles, un homme va décider de la sortir de sa cage pour lui apprendre à voler. Un étonnant apprentissage qui permettra à la nature de tracer son chemin... **SAMEDI 25 AVRIL / LAMENTIN**

PICCI TOUBAB, L'OISEAU DES BLANCS
DE THIBAUT MAZARS, MARIE AMIGUET, PIERRE-YVES LE DU
 60 MN - FRANCE - 2014



Kousmar, un îlot préservé et inhabité à la tête du delta du fleuve Saloum. Des dizaines de milliers de faucons crécerellettes venus d'Europe y installent leur quartier d'hiver. Un spectacle exceptionnel qui attire depuis plusieurs années des ornithologues de tous pays. Aux abords de Kousmar, les petits villages de brousse de Ndiaffate, qui ont vu arriver sur leurs terres ancestrales des tribus d'observateurs enjumeelés et avec eux de nouveaux mots, « écologie », « écotourisme » et un projet de taille, créer un espace naturel communautaire, géré par les villageois eux-mêmes. **SAMEDI 18 AVRIL / LAMENTIN - VENDREDI 24 AVRIL / SAINTE-ROSE**



ARE VAH !
DE MICHEL PATAULT ET SARAH ORION
 71 MN - FRANCE - 2014

En Inde, Jaitapur, une zone sismique en bord de mer. Areva prévoit d'y construire six réacteurs EPR, soit la plus grosse centrale nucléaire du monde. Un projet auquel la population est hostile. Mais l'Inde s'est ouverte au marché du nucléaire civil. Que dire d'un projet de construction d'une centrale nucléaire dans l'ère post-Fukushima ? La future centrale sera construite sur un site à risque sismique, où 10 000 personnes vivent de la pêche et de la production de mangues, exportées dans le monde entier. Sur place, l'étonnement a vite cédé à la stupeur. Un Indien vous dira alors : « Are vah ! » (* « Wouah ! »). **VENDREDI 24 AVRIL / LAMENTIN**

LA JEUNESSE DU FLEUVE

DE NICOLAS PRADAL - 54 MN - FRANCE - 2013
 A Talwen, village wayana reculé de la Guyane française, le petit garçon Derrick nous fait découvrir son univers. Pendant les vacances, il côtoie Maililu son arrière-grand-mère, et deux jeunes, Stéphane, un voisin, et Sylvana, sa tante. Les projets de Stéphane, les espérances de Sylvana, les histoires de l'ancienne et la rentrée à l'école, dévoilent au petit Derrick un monde riche en transformation. **LUNDI 20 AVRIL / SAINT-CLAUDE**



RWANDA, DU CHAOS AU MIRACLE
DE SONIA ROLLAND - 52 MN - FRANCE - 2014

Vingt ans après le génocide, qu'est devenu le Rwanda ? Étonnement, il est aujourd'hui l'un des espoirs du continent africain. Comment un tel revirement a pu être possible ? Comment le pays a pu passer de l'horreur sanguinaire au développement économique ? Comment les Rwandais ont-ils réussi à revivre ensemble ? Comment sont-ils passés du « Chaos au Miracle » ? **SAMEDI 25 AVRIL / LAMENTIN**

L'URGENCE DE RALENTIR

DE PHILIPPE BORREL - 84 MN - FRANCE - 2014

Nous sommes entrés dans l'ère de l'accélération globalisée. Vitesse et court terme sont devenus la norme de la société. Mis sous tension par l'accélération financière et technologique, nous tentons encore de suivre un rythme qui nous mène pourtant vers des catastrophes écologiques, économiques et sociales annoncées. Mais certains d'entre nous ont décidé de ne pas céder à l'injonction d'"immédiateté", en expérimentant, individuellement ou collectivement, des alternatives locales et concrètes, afin de « bien vivre ». Chaque jour partout dans le monde, en Europe, en Amérique Latine, aux États-Unis ou en même en Inde, ils travaillent à redonner du sens au temps. À la marge du paradigme dominant ils contribuent peut-être déjà au nouveau monde de demain. **LUNDI 20 AVRIL / LAMENTIN - MARDI 21 AVRIL / LE MOULLE**



LE SEL DE LA TERRE

DE WIM WENDERS ET JULIANO RIBEIRO SALGADO

109 MN - FRANCE / BRÉSIL - 2014

Depuis quarante ans, le photographe Sebastião Salgado parcourt les continents sur les traces d'une humanité en pleine mutation. Alors qu'il a témoigné des événements majeurs qui ont marqué notre histoire récente : conflits internationaux, famine, exode... il se lance à présent à la découverte de territoires vierges aux paysages grandioses, à la rencontre d'une faune et d'une flore sauvages dans un gigantesque projet photographique, hommage à la beauté de la planète. Sa vie et son travail nous sont révélés par les regards croisés de son fils, Juliano, qui l'a accompagné dans ses derniers périples et de Wim Wenders, lui-même photographe. **SAMEDI 18 AVRIL / LAMENTIN - VENDREDI 24 AVRIL / LAMENTIN (PRIORITÉ AUX SCOLAIRES)**





Terra Festival

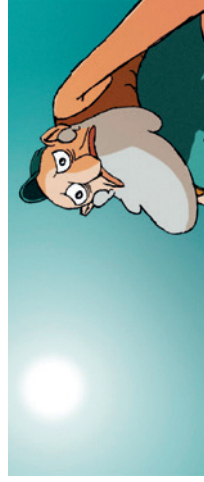
12^e FESTIVAL
du Film de l'Environnement
et du Développement Durable de Guadeloupe

DU 17 AU 25
AVRIL 2015

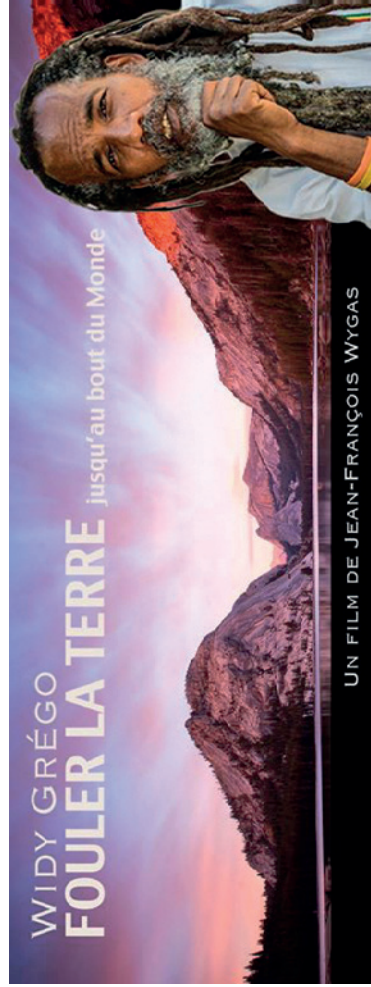


VENDREDI 17 AVRIL
LAMENTIN / CINÉ-THÉÂTRE
UNIQUEMENT SUR INVITATION

19H00 SOIRÉE D'OUVERTURE
■ DISCOURS
■ ACCUEIL ET PRÉSENTATION
DES INVITÉS ET DES JURYS
■ SPECTACLE
■ PROJECTION



■ **THE OLD SANTIAGO AND THE SEA**
DE JULIEN SEZE - 2 MN
■ **FOULER LA TERRE**
JUSQU'AU BOUT DU MONDE
DE JEAN-FRANÇOIS WYGAS - 74 MN



LIBRAIRIE GÉNÉRALE JASOR
LA LIBRAIRIE GÉNÉRALE JASOR SERA PRÉSENTE
SAMEDI 25 AVRIL À LA MÉDIATHÈQUE DU LAMENTIN

SAMEDI 18 AVRIL
LAMENTIN / MÉDIATHÈQUE

DE 9H00 A 12H00
CONFÉRENCE-DÉBAT AVEC LE CAGI
animée par Pamela Oberstan



« **KLIMA AN BOULVES** » :
CONSEQUENCES, CAUSES
ET SOLUTIONS DES COLIBRIS
INTERVENANTS : Harry Ozier Lafontaine, Président INRA
Antilles-Guyane, Jean Marie Flower, Ecologue, Guy Favand,
expert en Energie Renouvelable et Maître de l'Energie,
Docteur Henry Joseph, pharmacien.

14H00
■ **LES LOGES DE LA FORÊT**
DE FRANCK DECLUZET - 26 MN

■ **KOMPOSTAJ**
DE JEAN-MARC BLAZY - 13 MN

■ **MISSION ITOUPÉ II**
DE AURÉLIEN BRUSINI - 24 MN

■ **CITRUS GREENING**
DE FABIENNE ORAIN CHOMAUD - 26 MN

■ **3-2-1 !**
DÉVELOPPEMENT DURABLE !
DE PATRICK JACOBY KOALY - 19 MN

■ **PICCI TOUBAB,**
L'OISEAU DES BLANCS
DE THIBAUT MAZARS, MARIE AMIGUET,
PIERRE-YVES LE DU - 60 MN

18H00
VERNISSAGE DE L'EXPOSITION
AVEC FÉLIE LINE LUCOL, LAURENCE ROUSSAS,
YVES BERGION ET CHRISTIAN SABAS.

LAMENTIN / CINÉ-THÉÂTRE
PHOTOGRAPHE DE LA PLANÈTE

20H00
■ **SEL DE LA TERRE**
DE WIM WENDERS ET JULIANO RIBEIRO
SALGADO - 109 MN

SAINTE-ANNE / ESPLANADE
GUADELOUPE MER ET TERRE

19H00
■ **GUADELOUPE, ROUTE DU CORAIL**
DE TEDDY ALBERT - 52 MN

■ **FOULER LA TERRE**
JUSQU'AU BOUT DU MONDE
DE JEAN-FRANÇOIS WYGAS - 74 MN
ECHANGES AVEC B. IBENÉ, J.F. WYGAS ET WIDY GREGO

DIMANCHE 19 AVRIL
LAMENTIN / CINÉ-THÉÂTRE

19H00
■ **LE MONDE EN QUESTIONS**

■ **EN QUÊTE DE SENS**
DE NATHANAËL COSTES
ET MARC DE LA MÉNARDIÈRE - 90 MN
ECHANGES AVEC L'APECA

LUNDI 20 AVRIL
LAMENTIN / MÉDIATHÈQUE

19H00
■ **ARCHITECTE DANS LA VILLE**

■ **ESPACES INTERCALAIRES**
DE DAMIEN FAURE - 56 MN

■ **L'ORCHIDOCLASTE**
DE LAETTIA MASSON - 52 MN
ECHANGES AVEC LA MAISON DE L'ARCHITECTURE

LAMENTIN / CINÉ-THÉÂTRE
RÉFLEXION SUR LE MONDE

19H00
■ **L'URGENCE**
DE RALENTIR
DE PHILIPPE BORREL
84 MN
ECHANGES
AVEC P. BORREL



LUNDI 20 AVRIL

SAINT-CLAUDE / PNG

ÉCOLOGIE TROPICALE

19H00

■ **LES LOGES DE LA FORÊT**

DE FRANCK DECLUZET - 26 MN

■ **MISSION ITOUPÉ II**

DE AURÉLIEN BRUSINI - 24 MN

■ **LA JEUNESSE DU FLEUVE**

DE NICOLAS PRADAL - 54 MN



GOSIER / SALLE LEOPOLD HÉLÈNE

L'ÉCOBLANCHIMENT

19H00

■ **MARKETING VERT :**

LE GRAND MAQUILLAGE

DE MARTIN BOUDOT ET JEAN-PIERRE CANET

60 MN

ECHANGES AVEC D. CHESSOUX, J.M. FLOWER

ABYMES / AKIYO

LE SUCRE

19H00

■ **SUCRE, COMMENT L'INDUSTRIE**

VOUS REND ACCROS

DE EDOUARD PERRIN

ET JEAN-BAPTISTE RENAUD - 60 MN

ECHANGES AVEC NATHALIE MINATCHY

MARDI 21 AVRIL

LAMENTIN / MÉDIATHÈQUE

SANTÉ

19H00

■ **MORTS**

SUR ORDONNANCE

DE OLIVIER PIGHETTI

53 MN

■ **PALME,**

UNE HUILE QUI FAIT TACHE

DE EMILIE LANÇON - 52 MN

ECHANGES AVEC G. DRUIMEAUX, C. SABAS

LAMENTIN / CINÉ-THÉÂTRE

CES ANIMAUX MAL AIMÉS

19H00

■ **UNE VIE DE GRAND RHINOLOPHE**

DE TANGUY STOECKLÉ - 49 MN

■ **ATTAQUES**

DE RÉQUINS

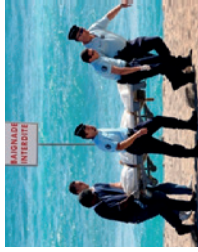
À LA RÉUNION

DE RÉMY TÉZIER

96 MN

ECHANGES

AVEC B. IBÉNE ET REGUAR



LE MOULE / SALLE ROBERT LOYSON

RÉFLEXION SUR LE MONDE

19H00

■ **L'URGENCE DE RALENTIR**

DE PHILIPPE BORREL - 84 MN

ECHANGES AVEC P. BORREL

TROIS-RIVIÈRES / BIBLIOTHÈQUE

2015 L'ANNÉE DES SOLS

19H00

■ **CHLORDÉCONE,**

POISON DURABLE

DE THIERRY DEROUET ET CÉCILE EVERARD

52 MN

MERCREDI 22 AVRIL

LAMENTIN / MÉDIATHÈQUE

14H00

■ **LES LOGES DE LA FORÊT**

DE FRANCK DECLUZET - 26 MN

■ **LES FEMMES-SEL**

DE VAN CON VU - 52 MN

■ **MISSION ITOUPÉ II**

DE AURÉLIEN BRUSINI - 24 MN

LAMENTIN / MÉDIATHÈQUE

LAMANTINS

19H00

■ **LAMANTINS ET DUGONGS**

DE JEAN-ALBERT LIÈVRE - 52 MN

ECHANGES AVEC PNG, HERVÉ MAGNIEN

LAMENTIN / CINÉ-THÉÂTRE

LA MER

19H00

■ **GUADELOUPE, ROUTE DU CORAIL**

DE TEDDY ALBERT - 52 MN

■ **LE SALAIRE DES PROFONDEURS**

DE DOMINIQUE ROBERJOT

ET CHRISTINE DELLA MAGGIORA - 52 MN

ECHANGES AVEC LA DEAL

SAINTE-ROSE / MIXTE 1 BOURG

SANTÉ

19H00

■ **PALME, UNE HUILE QUI FAIT TACHE**

DE EMILIE LANÇON - 52 MN

ECHANGES AVEC UNE DIÉTÉTICIENNE

GOYAVE / LA SOUVENANCE

LE MONDE EN QUESTIONS

19H00

■ **EN QUÊTE DE SENS**

DE NATHANAËL COSTES

ET MARC DE LA MÉNARDIÈRE - 90 MN

ECHANGES AVEC NOS INVITÉS

JEUDI 23 AVRIL

LAMENTIN / MÉDIATHÈQUE

2015 L'ANNÉE DES SOLS

19H00

■ **CHLORDÉCONE,**

POISON DURABLE

DE THIERRY DEROUET ET CÉCILE EVERARD

52 MN - FRANCE - 2013

■ **POLLUTION DES SOLS,**

LE SCANDALE CACHÉ

DE SARAH OULTAF - 51 MN - FRANCE - 2014

ECHANGES AVEC B. IBÉNE, S. CASSADOU

APS, L. MULTIGNER INSERM

ABYMES / SONIS

ALIMENTATION

19H00

■ **REGARDS SUR NOS ASSIETTES**

DE PIERRE BECCU - 77 MN - ECHANGES AVEC P. BECCU

TROIS-RIVIÈRES / BIBLIOTHÈQUE

LE SUCRE

19H00

■ **SUCRE, COMMENT L'INDUSTRIE**

VOUS REND ACCROS

DE EDOUARD PERRIN

ET JEAN-BAPTISTE RENAUD - 60 MN

ABYMES / AKIYO

WIDY GREGO, CITOYEN DU MONDE

19H00

■ **FOULER LA TERRE**

JUSQU'AU BOUT DU MONDE

DE JEAN-FRANÇOIS WYGAS - 74 MN

ECHANGES AVEC WIDY GREGO

MORNE-À-L'EAU

LE MARCHÉ AUX VIVRES

RÉFLEXION SUR LE MONDE

19H00

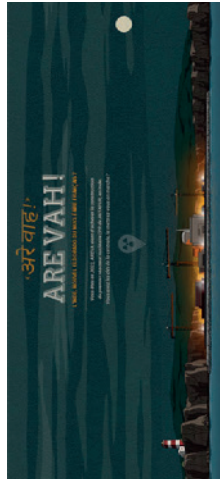
■ **L'URGENCE DE RALENTIR**

DE PHILIPPE BORREL - 84 MN

VENDREDI 24 AVRIL

LAMENTIN / MÉDIATHÈQUE

NUCLÉAIRE



19H00

ARE VAH !

DE MICHEL PATAULT ET SARAH ORION - 71 MN

A BURE POUR L'ÉTERNITÉ

DE SÉBASTIEN ET AYMERIC BONETTI - 52 MN
ECHANGES AVEC D. CHEISSOUX ET LA DEAL

DESHAIES / CAFÈRIÈRE

LE SUCRE

19H00

SUCRE, COMMENT L'INDUSTRIE VOUS REND ACCROS

DE EDOUARD PERRIN
ET JEAN-BAPTISTE RENAUD - 60 MN
EN PARTENARIAT ASSOCIATION GLOUGLOU
ECHANGES AVEC UN MÉDECIN

SAINTE-ROSE / NOGENT

FEMMES ENGAGÉES

19H00

LES FEMMES-SEL

DE VAN CON VU - 52 MN



PICCI TOUBAB, L'OISEAU DES BLANCS

DE THIBAUT MAZARS,
MARIE AMIGUET,
PIERRE-YVES LE DU
60 MN
ECHANGES AVEC
LE MANIFESTE DES 308

GOURBEYRE / SALLE GILLES FLORO

ARCHITECTE DANS LA VILLE

19H00

ESPACES INTERCALAIRES

DE DAMIEN FAURE - 56 MN

L'ORCHIDOCLASTE

DE LAETTITA MASSON - 52 MN

ECHANGES AVEC MAISON DE L'ARCHITECTURE



GUYAVE / PORT DE PÊCHE

LA MER

18H30

GUADELOUPE, ROUTE DU CORAIL

DE TEDDY ALBERT - 52 MN

MARIE-GALANTE / MURAT

WIDY GREGO, CITOYEN DU MONDE

19H00

FOULER LA TERRE

JUSQU'AU BOUT DU MONDE

DE JEAN-FRANÇOIS WYGAS - 74 MN
ECHANGES AVEC J.F. WYGAS, WIDY GREGO



SAMEDI 25 AVRIL

DE 10H00 À 16H00 : VISITE DU BASSIN DES LAMANTINS

Sur le site de Blachon, au Lamentin, le centre d'élevage des lamantins accueille trois mammifères qui bénéficient d'un environnement calme, proche des conditions du milieu naturel. L'équipe du centre d'élevage assure le suivi sanitaire et comportemental de ces nouveaux pensionnaires afin de permettre au projet de réintroduction de se poursuivre le mieux possible.



LAMENTIN / MÉDIATHÈQUE

14H00

DEMAIN, C'EST LOIN...

DE F. BERNIER, C. BARNIER, L. DELAHAUT,
S. DELBEN, S. GUITON, M. LE LAY, S. TOUTAIN
26 MN

LES FEMMES-SEL

DE VAN CON VU - 52 MN

RWANDA, DU CHAOS AU MIRACLE

DE SONIA ROLLAND - 52 MN
ECHANGES AVEC L'ASSOCIATION RA-CINES



LAMENTIN / CINÉ-THÉÂTRE

18H00

**CLÔTURE
REMISE DES PRIX**

20H00

FREEDOM, L'ENVOL DE L'AIGLE

DE MURIEL BARRA
ET JACQUES-OLIVIER TRAVERS - 52 MN





LE TERRA SCOLAIRES

CINÉ JEUNES

Participer à l'éducation des jeunes au développement durable et au cinéma reste une des priorités du TERRA Festival 2015. Projections, rencontres avec les réalisateurs, débats avec des experts, sont organisés à l'intention du jeune public par les municipalités partenaires et par les chefs d'établissements concernés.

LES FILMS PROPOSÉS

- **FOULER LA TERRE JUSQU'AU BOUT DU MONDE** DE J-FRANÇOIS WYGAS - 74MIN
- **GUADELOUPE, SUR LA ROUTE DU CORAIL** DE TEDDY ALBERT - 52MIN
- **L'ÉCHO DES OCÉANS** DE FRANCK DECLUZET - 26MIN
- **LES LOGES DE LA FORÊT** DE FRANCK DECLUZET - 26MIN
- **MISSION ITOUPÉ II** DE AURÉLIEN BRUSINI - 23MIN
- **THE OLD SANTIAGO AND THE SEA** DE JULIEN SEZE - 3MIN

PROJECTIONS SCOLAIRES DANS LES COMMUNES DE

- ABYMES TAONABA** AVEC L'ASSOCIATION «ZYÉ A MANGROV'LA», DESHAIES, BIBLIOTHÈQUE, GOSIER, SALLE LÉOPOLD HÉLÈNE, MARIE-GALANTE, MURAT, SAINTE-ANNE, BOURG ET DOUVILLE, SAINT-FRANÇOIS, MÉDIATHÈQUE, SAINTE-ROSE, MIXTE 1 BOURG.

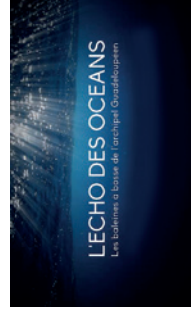
PROJECTIONS RENCONTRES-DÉBATS

- LUNDI 20 AVRIL**
GOSIER LYCÉE DES MÉTIERS DE L'HÔTELLERIE ET DU TOURISME « ARCHIPEL GUADELOUPE » Communauté scolaire
16H00
REGARDS SUR NOS ASSIETTES AVEC PIERRE BECCU
- MARDI 21 AVRIL**
LAMENTIN MÉDIATHÈQUE
14H00
FOULER LA TERRE JUSQU'AU BOUT DU MONDE AVEC WIDY GREGO
- JEUDI 23 AVRIL**
LAMENTIN MÉDIATHÈQUE
9H00
GUADELOUPE, SUR LA ROUTE DU CORAIL DE TEDDY ALBERT
- VENDREDI 24 AVRIL**
LAMENTIN CINÉ-THÉÂTRE
9H00
LE SEL DE LA TERRE DE WIM WENDERS

SCOLAIRES ET GRAND PUBLIC

L'ÉCHO DES OCÉANS

DE FRANCK DECLUZET - 13 MN
GUADELOUPE - 2013
« L'Écho des océans » nous aide à interpréter les chants venus de la mer. Il nous transporte dans les profondeurs de nos réalités écologiques, illustrant le lien étroit entre nos origines géologiques et notre histoire naturelle, un patrimoine naturel exceptionnel que nous avons le devoir de transmettre à nos enfants.



LECHO DES OCÉANS
Les éditions à base de papier Quantafiber

MARDI 21 AVRIL

SAINTE-ROSE
LYCÉE SONNY RUPAIRE

OPTIONS CINEMA

REGARDS SUR NOS ASSIETTES AVEC PIERRE BECCU

L'APRÈS-MIDI DES AÎNÉS

ABYMES / TAONABA
MERCREDI 22 AVRIL
À 14H00

AVEC L'ASSOCIATION « ZYÉ A MANGROV'LA »



SUCRE, COMMENT L'INDUSTRIE VOUS REND ACCROS DE EDOUARD PERRIN ET JEAN-BAPTISTE RENAUD - 60 MN

NOUS REMERCIONS TOUS LES INTERVENANTS POUR LEUR CONTRIBUTION AUX DÉBATS

TERRA DANS LES MURS

Le TERRA Festival se rendra une fois encore dans le milieu carcéral grâce à l'association « Cinéma dans les Murs » présidée par Monique Henon.

Pour l'édition 2015 c'est le réalisateur **Jean-François Wygas** et **Widy Grego** qui iront à la rencontre des détenus et leur apporteront le film/portrait de **Widy** :

FOULER LA TERRE JUSQU'AU BOUT DU MONDE



Christian Sabas, infirmier psychiatrique, peintre, musicien, écrivain et créateur de l'ATELIER DU NON FAIRE en 1983 (espace d'expression et de liberté pour les patients de Maison Blanche) proposera un

ATELIER ARTISTIQUE

aux usagers du Service médico psychologique régional du Centre Pénitentiaire de Bate-Mahault.

LE TERRA FESTIVAL DANS LES MURS EST RÉALISÉ PAR L'ASSOCIATION CINÉMA DANS LES MURS AVEC LE SOUTIEN DE LA PÉNITENTIAIRE ET DU SERVICE D'INSERTION ET PROBATION.



© DONATA WENDERS

FÉLIE LINE LUCOL

ET LAURENCE ROUSSAS

PLASTICIENNES DU COLLECTIF RIP'ART METTENT EN SCÈNE, L'EXPOSITION DU 12^{ÈME} TERRA FESTIVAL, COMME SUR UN PLATEAU DE CINÉMA...

Un ensemble de 10 photos de Juliano Salgado accompagnant le film LE SEL DE LA TERRE vont se mêler aux œuvres de Yves et Christian.

« *Sebastião Salgado est pour moi le témoin d'une humanité. Je connais son travail depuis un quart de siècle. Une photographie, celle d'une femme touareg prise en Ethiopie en 1984, m'a particulièrement ému. Je voulais connaître son histoire, connaître l'homme qui a pu prendre cette photographie avec tant de dignité. Nous nous sommes rencontrés dans son atelier parisien. Il m'a montré son travail en cours, et j'ai pu ainsi jeter un premier regard sur Genesis. Cela m'est aussitôt apparu comme un nouveau projet formidable ! J'ai tout de suite été fasciné par son implication et sa détermination...* » Wim Wenders



ARTS NUMÉRIQUES AVEC YVES BERCIION

Son activité artistique se place dans le champ des arts numériques, cela comprend des installations numériques interactives, de la 3D, de la photographie. Sa démarche se caractérise par une recherche expérimentale de l'utilisation de nouveaux médias, utilisation de la vidéo, de la photographie, des techniques récentes de traitement d'images telle la reconnaissance faciale, création d'univers en 3D, des techniques sonores. L'interactivité avec le public est la caractéristique majeure de ses œuvres, le visiteur, le spectateur, devient pleinement acteur de l'œuvre, souvent de façon ludique.



CHRISTIAN SABAS

DÉROULE SES CHEMINS DE VIE

« Scènes de vie ou vie en scène... Christian Sabas dessine ou peint on ne sait ! Son travail presque de l'ordre de l'esquisse, de l'ébauche laisse vivant et vibrant les traces du geste, des gestes qui font émerger ces scènes de vie. L'ensemble de ses dessins-enfin je les nomme ainsi-font écho à une forme d'exploration dans la pratique certes ! Mais une exploration de l'humain surtout... Les touches offrent des coulures, des estompes, des lavis... Des scènes comme ci, comme ça : diluées, flottantes, évanescences comme des impressions de... », des réminiscences... des chants fous ! Il inscrit ses histoires, ses scènes sur de longs rouleaux de papier peint (au dos neutre des rouleaux, Christian Sabas dessine, peint sur des mètres entiers). Ceux-ci peuvent être déroulés et laissent alors visible leur inscription comme une suite sérielle, une longue bande pelliculaire de scènes qui disent le vivant). Une magie résulte de cette non économie du temps ; pas économie de l'art ! La temporalité de la construction de l'œuvre en fait la force. » Cynthia Phibel

LE VILLAGE DU TERRA

SAMEDI 18 AVRIL DE 9H À 18H

MÉDIATHÈQUE DU LAMENTIN / PARKING ET PARVIS

LES EXPOSANTS



ASHAYA

Cuisine bio
Association RASTAFARI'S WAY
Tél. 0690 52 06 64



MOMAN FWESH

Jus et thés glacés locaux
Rue René Siméon - 97190 Le Gosier
Tél. 0690 58 31 58



ASFA

Association de défense et de préservation du patrimoine naturel de la Guadeloupe. Etude et conservation ainsi que sensibilisation et alerte du public et des autorités sur les menaces qui pèsent sur la biodiversité.
« *mà en Woch* », Morné Burat
97180 Sainte-Anne
Site : www.faune-guadeloupe.com/



REGUAR

Le Reguar (Réseau Guadeloupe Requin) a été créé en 2013 à l'initiative de l'association Kap Natirel et de la DEAL. Il vise à améliorer les connaissances sur les rates et requins (élasmobranches) ainsi qu'à informer et sensibiliser le public.
Site : www.reguar.org/le-reguar/
Tél. 0690 08 05 44



PARC NATIONAL DE LA GUADELOUPE

Créateur du TERRA Festival



NOUVELLES SEMAINE

Les couvertures de l'année 2015
Distribution du magazine Nouvelles Semaine, présence du caricaturiste.
Imm. Brooklyn - 30 rue Henry Becquerel
ZI Jarry - 97122 BAIE-MAHAULT



LIBRAIRIE GENERALE JASOR

Livres en lien avec les thèmes du festival et signatures d'auteurs.



AMAZONA

L'Association des MAteurs ZAmicaux de la Nature des Antilles - 06 90 40 59 54
oiseauxguadeloupe@yahoo.fr
jfoidefon@wanadoo.fr
belaitbarre@hotmail.fr
Site : www.amazona-guadeloupe.com



CANBT

Communauté Agglomérations du Nord Basse Terre - Tri des déchets
ZAC Nohivier - 97115 Sainte-Rose



COUCH'EKO

Couche lavable moderne pour petits et grands. La santé des enfants, des économies et un geste pour la planète. Chantal Lhuillier.
lhuillier.chantal@gmail.com
Tél. 0690 97 25 50



AU FIL DU BOIS

Tourneur sur bois à Petit-Bourg/Bois-Sergent. L'amour du bois, du tournage avec des bois précieux, exotiques, locaux et le plaisir de l'écriture m'ont amené à la conception de stylos. contact@auphilidubois.com
Tél. 0690 47 81 08



TI KAZ À TERRE

Atelier poterie pour enfants et adultes. Création d'objets « c'est moi qui l'ai fait ! », une activité ludique pour les enfants.
Céline HUGOT - tikazaterre@laposte.net
Tél. 0690 70 40 08



ATELIER D'ORCHIDÉES DE LIZWOW

kstlorchids:concept@gmail.com
Tél. 0690 62 23 69



BIO MORNE

Agriculture bio, painiers et pains bio. Yvelle Athalys-Neel
biomorne-gestion@caribtel.fr
Tél. 0690 0690 43 15 39



Terra festival

DU 17 AU 25

AVRIL 2015

L'ASSOCIATION TERRA FESTIVAL,

Martine Sornay, Christiane Thirion, Isabel Seguin, Françoise Meaune, Muriel Derivery, Solange Carmont, Scarlett Jesus, Mustapha Bousalem et Wilfrid Demonio référent du PNG **REMERCIÉ** : Mme Valérie Vilovar et son personnel du ciné-théâtre, M. Guillouet son personnel de la médiathèque, en particulier Michèle Antoine (coordinatrice Village et référente de la médiathèque), Bruno Maillet (projectionniste), Michèle Di Ruggiero (association « Zyé à mangrov'la »), Monique Henon (association « Cinéma dans les murs »), Nicolas Defaux (Photographe), Audrey Lequintrec (Caribulles), les animateurs Nadine Pelmar-Sulon, Lizwoz Edwards, Fabienne Sosse, Franck Ramassamy, Sarah Epiard, Agnès Théodoroux, Amandine Grange, Ghislaine et Antoine Rosambert, Yoan Diaz, Michèle et Philippe Biesse, Valérie Vivien, Maxime Fayolle, France Tiberge et Marijo Didier.

PARTENAIRES



DESIGN GRAPHIQUE : SYLVIE LAMY - NE PAS JETER SUR LA VOIE PUBLIQUE.